

ФЕДЕРАЛЬНАЯ СЛУЖБА ГОСУДАРСТВЕННОЙ РЕГИСТРАЦИИ,  
КАДАСТРА И КАРТОГРАФИИ  
ФЕДЕРАЛЬНОЕ ГОСУДАРСТВЕННОЕ УНИТАРНОЕ ПРЕДПРИЯТИЕ,  
ОСНОВАННОЕ НА ПРАВЕ ХОЗЯЙСТВЕННОГО ВЕДЕНИЯ,  
«УРАЛАЭРОГЕОДЕЗИЯ»  
(ФГУП «УРАЛАЭРОГЕОДЕЗИЯ»)

Отдел территориального планирования

Утвержден Решением Совета  
депутатов от 02.08.2010г № 92.

**Генеральный план  
Дивьяинского сельского поселения  
Добрянского муниципального района  
Пермского края**

Заказчик: Управление развития территории администрации  
Добрянского муниципального района

Екатеринбург 2010

ФЕДЕРАЛЬНАЯ СЛУЖБА ГОСУДАРСТВЕННОЙ РЕГИСТРАЦИИ,  
КАДАСТРА И КАРТОГРАФИИ  
ФЕДЕРАЛЬНОЕ ГОСУДАРСТВЕННОЕ УНИТАРНОЕ ПРЕДПРИЯТИЕ,  
ОСНОВАННОЕ НА ПРАВЕ ХОЗЯЙСТВЕННОГО ВЕДЕНИЯ,  
«УРАЛАЭРОГЕОДЕЗИЯ»  
(ФГУП «УРАЛАЭРОГЕОДЕЗИЯ»)  
Отдел территориального планирования

Утвержден Решением Совета  
депутатов от 02.08.2010г № 92.

**Генеральный план  
Дивьинского сельского поселения  
Добрянского муниципального района  
Пермского края**

Заказчик: Управление развития территории администрации  
Добрянского муниципального района

Генеральный директор  
ФГУП «Уралаэрогеодезия»

Карпенко Б.П.

Главный архитектор проекта

Санок С.И.

Главный инженер проекта

Косинцева Е.В.

Екатеринбург 2010

## СОСТАВ ПРОЕКТА

№	Наименование схемы	Масштаб	Кол-во листов в схеме	Гриф
Материалы по обоснованию				
1	Схема современного использования территории с нанесением границ земель разных категорий (опорный план) с опорными планами основных населенных пунктов	1:25000	1	ДСП
2	Схема комплексной оценки территории, границ зон с особыми условиями использования территорий. Схема ограничений, утвержденных в составе схемы территориального планирования Свердловской области	1:50000	1	ДСП
3	Схема планируемых границ функциональных зон с отображением параметров планируемого развития таких зон	1:50000	1	ДСП
4	Схема границ зон с особыми условиями использования территорий	1:50000	1	ДСП
5	Схема зон планируемого размещения объектов капитального строительства местного значения	1:50000	1	ДСП
6	Схема границ территорий, подверженных риску возникновения чрезвычайных ситуаций природного и техногенного характера	1:50000	1	ДСП
7	Схема существующих и планируемых границ земель промышленности, энергетики, транспорта и связи	1:50000	1	ДСП
8	Схема границ объектов культурного наследия	1:50000	1	ДСП

## **СПИСОК ОСНОВНЫХ УЧАСТНИКОВ ПРОЕКТИРОВАНИЯ**

Архитектурно-планировочный  
раздел

С.И. Санок  
Д.В. Заговалко  
Л.А. Мовчан  
Н.А. Ефремова  
О.В. Головченко  
Н.А. Коробова

Экономический раздел

М.В. Толстова

Инженерное обеспечение  
территории

Л.Р. Цой

Охрана окружающей среды

Е.Н. Соловьева

# ПОЯСНИТЕЛЬНАЯ ЗАПИСКА

## СОДЕРЖАНИЕ

Раздел	Наименование	Стр.
1	2	3
	Введение	8
I.	Анализ современного состояния территории сельского поселения и населенных пунктов, проблем и направлений их развития	10
1.	Местоположение и физико-географическая характеристика	10
2.	Природно-климатическая характеристика	11
3.	Современное использование территории	13
4.	Объекты археологического наследия	14
5.	Основные факторы риска возникновения чрезвычайных ситуаций	15
II.	Обоснование вариантов решения задач территориального планирования	16
1.	Анализ необходимости изменения границ муниципальных образований	17
2.	Численность населения	20
3.	Анализ существующей потребности в социальных и культурно-бытовых учреждениях	24
4.	Наименование отраслей, их настоящее и перспективное развитие	27
5.	Современное состояние основных населенных пунктов	29

6.	Обоснование задач территориального планирования	30
III.	Перечень мероприятий по территориальному планированию	32
1.	Жилая зона	34
2.	Общественно-деловые зоны	35
3.	Развитие производственных территорий	35
4.	Развитие транспортной инфраструктуры	37
5.	Развитие инженерной инфраструктуры	38
6.	Развитие социальной инфраструктуры	43
7.	Развитие рекреационных территорий	44
8.	Зона специального назначения	44
IV.	Обоснование и перечень предложений по территориальному планированию, этапы их реализации	45
1.	Планировочная организация территории сельского поселения	45
1.1.	Развитие промышленных, коммунально-складских и специальных зон	46
1.2.	Развитие жилых территорий	47
2.	Организация системы социального и культурно-бытового обслуживания	48
3.	Внешний и поселковый транспорт. Местная улично-дорожная сеть	55
3.1.	Внешний транспорт	55
3.2.	Местная улично-дорожная сеть	62
3.3.	Инженерная подготовка территории населенных пунктов	63
4.	Инженерное оборудование	64
4.1.	Водоснабжение	64
4.2.	Канализация	73
4.3.	Санитарная очистка	74

4.4.	Теплоснабжение	76
4.5.	Газоснабжение	79
4.6.	Электроснабжение	83
4.7.	Телефонизация и радификация	85
4.8.	Ливневая канализация	88
V.	Перечень основных факторов риска возникновения чрезвычайных ситуаций природного и техногенного характера и охрана окружающей среды	90
1.	Перечень основных факторов риска возникновения чрезвычайных ситуаций природного и техногенного характера	90
2.	Охрана окружающей среды	97
2.1.	Характер взаимодействия объекта с окружающей средой	97
2.2.	Мероприятия по охране окружающей среды	101
	Приложение 1. Перечень исходных данных и требований для разработки инженерно-технических мероприятий гражданской обороны и предупреждения чрезвычайных ситуаций	112

## Введение

Генеральный план Дивьинского сельского поселения выполнен на основании муниципального контракта № 963/08 от 07 июля 2008 года и Градостроительного кодекса Российской Федерации. Проект разработан в соответствии с заданием на разработку градостроительной документации.

Основными задачами разработки проекта являются:

-разработка предложений по перспективному развитию сельского поселения и эффективному использованию территорий;

-определение направлений дальнейшего роста населённых пунктов поселения;

-разработка предложений по организации внешних и внутренних транспортных связей сельского поселения, формированию производственных территорий, жилых и иных зон;

-определение мероприятий по развитию социальной инфраструктуры;

- разработка предложений по охране и улучшению окружающей среды.

При разработке Генерального плана Дивьинского сельского поселения учтены и использованы следующие нормативные материалы и ранее разработанные проектные материалы:

-СНиП 11-04-2003 «Инструкция о порядке разработки, согласования, экспертизы и утверждения градостроительной документации»;

-СНиП 2.07.01-89\* «Градостроительство. Планировка и застройка городских и сельских поселений»;

-СНиП 2.04.02-84 «Водоснабжение. Наружные сети и сооружения»;

-СНиП 2.04.03-85 «Канализация. Наружные сети и сооружения»;

-СНиП 2.04.07-86 «Тепловые сети»;

-СНиП 2.04.08-87 «Газоснабжение»;

- Технический регламент о требованиях пожарной безопасности 123-ФЗ от 22 июля 2008 г.;



-РД 34.20.185-94 «Инструкция по проектированию городских электрических сетей»;

-СанПиН 2.2.1/2.1.1.1200-03 «Санитарно-защитные зоны и санитарная классификация предприятий, сооружений и иных объектов»;

- Схема территориального планирования Добрянского муниципального района Пермского края»

- Схема территориального планирования Пермского края.

В качестве топографических материалов использована топографическая съемка М 1:25000

Расчетный срок для проекта 2035 год.

Первая очередь реализации мероприятий генерального плана – 2015 год.

# ***I. Анализ современного состояния территории сельского поселения, проблем и направлений их развития***

## **Общие сведения**

### 1. Местоположение и физико-географическая характеристика

Дивьинское сельское поселение Добрянского района расположено в центральной части Пермского края на левобережье р. Камы в пределах водораздельного пространства ее левых притоков Косьвы, Усьвы и Чусовой. Лишь незначительная часть находится на правобережье р. Камы, на широте районного центра. Координаты крайних точек территории: 58°08', 58°33' северной широты; 56°31', 56°53' восточной долготы. Район находится в непосредственной близости от краевого центра – города Пермь. Дивьинское сельское поселение расположено в восточной части Добрянского муниципального района. Площадь сельского поселения составляет 551 км<sup>2</sup>. С севера сельское поселение граничит с Вильвенским сельским поселением. Юго-восточная граница Дивьинского сельского поселения проходит по реке Чусовой, которая отделяет его от Пермского и Чусовского муниципальных районов. С запада поселение граничит с Краснослудским сельским поселением, а также с Полазненским и Добрянским городскими поселениями. Населенные пункты относительно равномерно расположены на территории. Часть населенных пунктов располагается вдоль железной дороги, проходящей с севера на юг от границы Вильвенского сельского поселения в Краснослудское сельское поселение. Остальные населенные пункты располагаются вдоль реки Чусовая и в непосредственной близости от нее. Связь между населенными пунктами осуществляется по дорогам межмуниципального и местного значения с твердым покрытием и грунтовым. С районным центром населенные пункты Дивья, Ветляны и Усть-Шалашная связаны автодорогой «Полазна-Чусовой», имеющей твердое покрытие. Автобусное сообщение отсутствует. Ближайший населенный пункт с регулярным автобусным сообщением – Полазна. Поселок Талица соединен с ад-

министративным центром сельского поселения грунтовой дорогой, находящейся на данный момент в неудовлетворительном состоянии, проходящей частично по территории Краснослудского сельского поселения.

Вся территория сельского поселения покрыта развитой сетью ручьев и рек.

Большая часть территории сельского поселения занята землями лесного фонда, южная часть территории вдоль реки Чусовая – полоса смешанных лесов 1 категории.

По восточной части территории сельского поселения с юга на север распространяется зона карстовых провалов.

## 2. Природно-климатическая характеристика

Климатологическая характеристика составлена по данным метеостанции г. Перми.

Территория поселения расположена в умеренном климатическом поясе с продолжительной морозной зимой и коротким тёплым летом. Для района характерна достаточно низкая средняя температура самого холодного месяца ( $-17,2^{\circ}$ ) и весьма высокая средняя максимальная температура самого жаркого месяца ( $+23,4^{\circ}$ ). Резкие зимние похолодания и летние возвраты холодов чаще всего вызваны вторжением антициклонов полярного происхождения, имеющих зимой и летом наибольшую повторяемость.

Переходные периоды характеризуются неустойчивой погодой.

Осенний период отмечен ранним наступлением заморозков, весна - частыми возвратами холодов на фоне начала вегетационного периода.

Ветровой режим характеризуется преобладанием южного направления.

Таблица 1

## Среднегодовая повторяемость направлений ветра, %

Направление	С	ВВ	В	ЮВ	Ю	ЮЗ	З	З	Штиль
Повторяемость	11	7	6	8	32	13	12	11	9

Таблица 2

## Климатические параметры холодного периода года

1	2	3
Температура воздуха наиболее холодных суток,	С°	- 42
Температура воздуха наиболее холодной пятидневки	С°	- 38
Средняя температура самого холодного месяца	С°	-17,2°
Абсолютная минимальная температура воздуха	С°	- 47
Средняя суточная амплитуда температуры воздуха наиболее холодного месяца	С°	7,1
Количество осадков за ноябрь-март	мм	192
Преобладающее направление ветра за декабрь-февраль		Ю
Максимальная из средних скоростей ветра по румбам за январь	м/с	5,2

Таблица 3

## Климатические параметры теплого периода года

1	2	3
Средняя максимальная температура воздуха наиболее теплого месяца, °С	С°	23,4
Абсолютная максимальная температура воздуха, °С	С°	37
Средняя суточная амплитуда температуры воздуха наиболее теплого месяца, °С	С°	10,9
Количество осадков за апрель-октябрь	мм	424
Суточный максимум осадков	мм	72
Преобладающее направление ветра за июнь-август		Ю
Минимальная из средних скоростей ветра по румбам за июль, м/с	м/с	0
Климатический район		IV

### 3. Современное использование территории

Общая площадь Дивьинского сельского поселения составляет 551,4 км<sup>2</sup>. На территории поселения расположено 12 населенных пунктов: пос. Дивья, пос. 29 км, пос. Талица, пос. Ветляны, пос. Мутная, пос. Усть-Шалашная, пос. Кухтым, пос. Кухтым ж/д станция, пос. Октябрьский, пос. Родники, пос. Тракторный, пос. Ярино. Административным центром является поселок Дивья.

На сегодняшний день из крупных производств в Дивьинском с.п. можно выделить нефтедобывающие месторождения компании «Лукойл-Пермьнефтепродукт». В настоящее время в пос. Дивья продолжает действовать ООО «Управление технологического транспорта Полазнанефть», в поселке Ярино – ЗАО «Пермьнефтеглавснаб» (складская зона вдоль железной дороги на востоке поселка). Населению административного центра оказывают услуги сельская врачебная амбулатория, школа, сельская библиотека, а также отделения Сбербанка и почты.

Действующие кладбища расположены близ поселков Дивья, Ветляны, Талица, Ярино. Усовершенствованной свалки ТБО и скотомогильника нет.

Через территорию сельского поселения проходят магистральные трубопроводы. Нефтепровод проходит по западной границе сельского поселения от поселка Дивья до северной границы в направлении Добрянского городского поселения. Газопровод также проходит по западной границе сельского поселения от поселка Дивья до Добрянского городского поселения. В районе поселка Октябрьский газопровод имеет ответвления. Одна ветвь уходит на запад в Добрянское городское поселение и две ветви проходят в широтном направлении через восточную границу в Чусовской район. Также по территории сельского поселения проходит линия ВЛ-500, пересекающая СП с северо-запада на юго-восток и линия ВЛ-220, проходящая вдоль западной границы СП.

Территория Дивьинского СП находится в стороне от основной автодороги Добрянского района «Пермь – Соликамск» и соединена с ней автодорогой с асфальтобетонным покрытием длиной 9 км (от региональной АД до пос. Дивья).

Вторая связь территории поселения с автодорогой регионального значения осуществляется в северной части поселения гравийной дорогой «Голубята – Кухтым – Фоминка». Также по территории поселения в широтном направлении проходит автодорога Полазна – Чусовой. Связь населенных пунктов сельского поселения с г. Пермь на юге и городами Александровск и Березники на севере обеспечивается по железной дороге. Прямая железнодорожная связь с районным центром г. Добрянка отсутствует.

Существующий баланс территорий сельского поселения представлен в таблице 4.

Таблица 4

Существующий баланс территорий

№	Категория земель	Площадь в пределах сельского поселения, км <sup>2</sup>	% от площади поселения
1	Земли сельскохозяйственного назначения	-	-
2	Земли населенных пунктов	9,508	1,7
3	Земли промышленности, энергетики, транспорта, связи, ...	13,105	2,4
4	Земли особо охраняемых территорий и объектов	0,025	0
5	Земли лесного фонда	493,319	89,5
6	Земли водного фонда	35,415	6,4
7	Земли запаса	-	-
	Итого	551,372	100

4. Объекты археологического наследия

На территории сельского поселения располагается один объект археологического наследия - Горная Талица, стоянка. Местонахождение – д. Талица, в 1,3

км к юго-востоку, правый берег р. Чусовая. Категория охраны – Местного (областного) значения.

#### 5. Основные факторы риска возникновения чрезвычайных ситуаций

Территория Дивьинского сельского поселения (как и всего Добрянского муниципального района) не подвержена риску затопления. Человеческие жертвы могут быть только в случае несанкционированного выхода на лед в весенний период.

Крупный лесной массив, занимающий большую часть территории сельского поселения, в засушливое лето может стать источником пожара.

Наличие на территории Дивьинского сельского поселения магистральных сетей: газопровода и нефтепровода, как взрыво- и пожароопасных объектов, является техногенным фактором возможного возникновения чрезвычайных ситуаций. 125,8 км<sup>2</sup> территории поселения находится в зоне возникновения аварии с вероятностью менее 0,0001 (что составляет 23% от общей площади поселения), 221,7 км<sup>2</sup> - в зоне с вероятностью менее 0,001 (40 % территории), 123,4 км<sup>2</sup> - в зоне с вероятностью менее 0,002 (22 % территории), 80,5 км<sup>2</sup> - в зоне с вероятностью 0,002 (15 % территории).

Опасность, связанная с радиационным загрязнением и химическим заражением могут возникнуть только по причине возникновения аварийной ситуации при перевозке опасных веществ автомобильным, железнодорожным или водным транспортом.

Маршруты перевозки опасных грузов, выделенные в паспорте безопасности Добрянского муниципального района:

- автодорога регионального значения «Полазна – Чусовой»;
- автодорога местного значения «Дивья – Октябрьский – Ярино»;
- железная дорога «Пермь – Соликамск».

## ***II. Обоснование вариантов решения задач территориального планирования***

### **Технико-экономическая оценка развития сельского поселения**

Данный раздел проекта выполнен на основании проведенного анализа экономического развития сельского поселения и в соответствии с заданием на разработку генерального плана.

При разработке раздела была использована различная информация, предоставленная администрацией муниципального образования (Управлением развития территорий и прочими ведомствами).

Муниципальное образование входит в групповую систему расселения с центром в г. Добрянка и расположено в 20 км от него. Связь с г. Добрянка осуществляется автомобильным транспортом.

На территории сельского поселения можно выделить четыре системы расселения:

- на северо-западе, к которой относятся пос. Тракторный, пос. Октябрьский, пос. Родники, пос. Кухтым, ж/д станция Кухтым. Центр – поселок Ярино. Общая численность населения составляет 612 человек;

- на востоке, к которой относятся пос. Мутная, пос. Ветляны. Центр – поселок Усть-Шалашная. Общая численность населения составляет 243 человека;

- на юго-западе, к которой относится пос. 29 км. Центр – пос. Дивья. Общая численность населения составляет 1510 человек;

- на юге, которая состоит из пос. Талица, обслуживание которого, в виду обособленности и малочисленности, предполагается за счет соседней дер. Гари Краснослудского сельского поселения.



## 1. Анализ необходимости изменения границ муниципального образования и населенных пунктов

В составе генерального плана Дивьинского сельского поселения, в соответствии с положениями Градостроительного кодекса РФ, даются предложения по изменению границ населенных пунктов.

Правовой основой изменения границ населённых пунктов являются статьи 4.1 Федерального закона «О введении в действие Градостроительного кодекса Российской Федерации» и ст.84 Земельного кодекса Российской Федерации, в соответствии с которыми «установлением или изменением границ населенных пунктов является утверждение или изменение генерального плана городского округа, поселения, отображающего границы населенных пунктов, расположенных в границах соответствующего муниципального образования...».

На территории Дивьинского сельского поселения расселение имеет концентрированный характер. 63% населения проживает в административном центре, остальная часть неравномерно распределена по населённым пунктам. На современном этапе по демографическому развитию Дивьинское сельское поселение может быть отнесено к группе стабильных территорий. Среди населённых пунктов сельского поселения только пос. Дивья имеет устойчивые показатели по количеству населения (около 1500 человек) и, в течение последних трех лет, прирост. Посёлки Ярино и Ветляны, с населением 474 и 128 чел, соответственно, относятся к группе риска и при неблагоприятных условиях экономического развития могут терять население, как за счёт отрицательной миграции самодеятельного населения, так и за счёт естественной убыли старших возрастов. Однако данные населённые пункты могут быть отнесены к группе населённых пунктов, ликвидация которых в перспективе маловероятна. При проведении мероприятий по повышению привлекательности данных населённых пунктов возможен прирост населения.

В целом ликвидация населённых пунктов по причине изменения или прекращения организации хозяйственной деятельности, по-видимому, будет продол-

жаться. Особенно это коснется мелких населенных пунктов с населением до 20 человек. К категории населённых пунктов поселения, которые могут прекратить своё существование без серьёзной экономической поддержки, могут быть отнесены: поселки Родники, 29 км, Талица, Трактовый и Кухтым, население которых колеблется от 1 до 13 человек (см. п. 1.2. Численность населения).

Административный центр сельского поселения пос. Дивья обладает потенциалом для развития и положительным совокупным приростом населения, поэтому проектом предусматривается расширение границ данного населенного пункта:

- на север до отвода автомобильной дороги «Полазна – Чусовой» с целью размещения жилых территорий, а также объектов попутного обслуживания автотранспорта;

- на юг от поселка с преобразованием земель, занятых коллективными садами в земли населенных пунктов с организацией района секционной застройки, который будет использоваться, как растущим населением самого поселка, так и временным населением.

В соответствии с предложениями Схемы территориального планирования Добрянского муниципального района в генеральном плане не планируется изменения границ Дивьинского сельского поселения, однако поселок Дивья находится в непосредственной близости от границы с Полазненским городским поселением. Поэтому, для размещения объектов инженерной инфраструктуры (таких как водозаборные скважины и водонапорные башни), обслуживающих поселок, за расчетный срок, по согласованию с органами местного самоуправления, может быть предложено расширение границ Дивьинского сельского поселения за счет присоединения 104 и 118-го лесных кварталов Ветлянского участкового лесничества и 66-го квартала Полазненского участкового лесничества.

Также проектом предусматривается расширение границ поселков Талица, Ветляны и Усть-Шалашная, которые являются перспективной территорией для привлечения временного населения.

В соответствие с инициативой органов местного самоуправления, для развития сельского поселения, а также улучшения условий проживания населения,

предлагается восстановление статуса населенного пункта для бывших населенных пунктов Кривое и Малая Дивья.

Таким образом, в рамках настоящей работы можно сделать следующие выводы по предполагаемому изменению муниципального устройства:

1. изменение населенных пунктов сельского поселения целесообразно по причине освоенности и привлекательности территорий для размещения коллективных садов, коттеджных поселков, а также объектов рекреационного назначения, а также в связи с наличием реальных тенденций к появлению сельскохозяйственного и развитию лесохозяйственного и добывающего производств;

2. наличие железнодорожной связи пос. Дивья, Ярино и Кухтым с г. Пермь и ряда производств в этих посёлках также может обусловить значительный приток населения, что влечет за собой необходимость освоения новых территорий;

3. для размещения объектов инженерной инфраструктуры, обслуживающих поселок Дивья, за расчетный срок, по согласованию с органами местного самоуправления, может быть предложено расширение границ Дивьинского сельского поселения за счет присоединения 104 и 118-го лесных кварталов Ветлянского участкового лесничества.

## 2. Численность населения

На территории Дивьянского сельского поселения располагаются 12 населенных пунктов. Из них лишь в 3 населенных пунктах население превышает 120 человек, в остальных населенных пунктах численность варьируется от 2 до 84 человек. Такие населенные пункты в отдельности не могут развиваться, следовательно, должны тяготеть к более развитым (центрам расселения).

Численность постоянного населения сельского поселения на 1 января 2008 года составляет 2374 человек. Площадь территории населенных пунктов составляет 1322,9 га. Плотность населения в населенных пунктах составляет 2 чел/га. Данные показатели свидетельствуют о крайне низком заселении населённых пунктов постоянным населением и о высокой миграции средних возрастов в предыдущие периоды.

Данные о численности населения согласно материалам Пермьстата за 2006-2008 г.г. приведены в таблицах 5, 6 и 7.

Таблица 5

Численность населения Дивьянского сельского поселения на 01.01.2008

№ пп	Населенный пункт	Численность населения	Число хозяйств	Коэффициент семейности
1	2	3	4	5
1	пос. Дивья	1506	637	2,4
2	пос. 29 км	4	4	1,0
3	пос. Талица	9	8	1,1
4	пос. Вегляны	123	54	2,3
5	пос. Мутная	84	31	2,7
6	пос. Усть-Шалашная	36	22	1,6
7	пос. Кухтым	13	8	1,6
8	пос. Кухтым, ж/д станция	74	29	2,6
9	пос. Октябрьский	40	12	3,3
10	пос. Родники	2	2	1,0
11	пос. Тракторный	9	6	1,5
12	пос. Ярино	474	192	2,5
	Итого:	2374	1005	2,4

Таблица 6

## Численность населения Дивьинского сельского поселения на 01.01.2007

№ пп	Населенный пункт	Численность насе- ления	Число хозяйств	Коэффициент се- мейности
1	2	3	4	5
1	пос. Дивья	1447	619	2,4
2	пос. 29 км	5	4	1,3
3	пос. Талица	8	8	1,0
4	пос. Ветляны	123	57	2,2
5	пос. Мутная	85	32	2,7
6	пос. Усть-Шалашная	37	22	1,7
7	пос. Кухтым	13	8	1,6
8	пос. Кухтым, ж/д стан- ция	72	29	2,5
9	пос. Октябрьский	38	13	2,9
10	пос. Родники	2	2	1,0
11	пос. Тракторный	10	6	1,7
12	пос. Ярино	473	191	2,5
	Итого:	2313	991	2,3

Таблица 7

## Численность населения Дивьинского сельского поселения на 01.01.2006

№ пп	Населенный пункт	Численность населения	Число хозяйств	Коэффициент семейности
1	2	3	4	5
1	пос. Дивья	1452	618	2,3
2	пос. 29 км	4	4	1,0
3	пос. Талица	8	8	1,0
4	пос. Ветляны	121	56	2,2
5	пос. Мутная	83	33	2,5
6	пос. Усть-Шалашная	38	22	1,7
7	пос. Кухтым	15	9	1,7
8	пос. Кухтым, ж/д станция	75	30	2,5
9	пос. Октябрьский	35	14	2,5
10	пос. Родники	2	2	1,0
11	пос. Тракторный	8	6	1,3
12	пос. Ярино	476	193	2,5
	Итого:	2317	995	2,3

На основе статистических данных о численности можно предположить следующий прогноз численности (табл 8).

Таблица 8

## Динамика численности за 2006 – 2008 г.г.

	2006г.	2007г.	2008г.	Прирост	Коэффициент прироста	Прогноз 2015	Расчетный срок 2030г.
Население	2317	2313	2374	57	1,012	2581	3087

На основе анализа существующей динамики численности населения можно сделать вывод об увеличении численности.

Размещаться население по населенным пунктам предположительно будет согласно прогнозу численности населения сельских поселений, представленному в таблице 9.

Таблица 9

Прогноз численности сельского поселения на Iую очередь и на расчетный срок

№ пп	Населенный пункт	2015	2030
1	2	3	4
1	пос. Дивья	1637	1958
2	пос. 29 км	4	5
3	пос. Талица	10	12
4	пос. Ветляны	134	160
5	пос. Мутная	91	109
6	пос. Усть-Шалашная	39	47
7	пос. Кухтым	14	17
8	пос. Кухтым, ж/д станция	80	96
9	пос. Октябрьский	43	52
10	пос. Родники	2	3
11	пос. Тракторный	10	12
12	пос. Ярино	515	616
	Итого:	2579	3087

### 3. Анализ существующих потребностей в социальных и культурно-бытовых учреждениях население

Анализ обеспеченности населения объектами социальной инфраструктуры по Дивьяинскому сельскому поселению проводился по требованиям СНиП 2.07.01-89\*, приложение 7 и рекомендациям Справочника проектировщика Районная планировка (М.Стойиздат, 1986 г.). В качестве нормируемых объектов по поселению принимались такие объекты повседневного обслуживания с нормируемой доступностью населения как ДДУ, начальные и средние школы, а так же учреждения торговли (продуктовые магазины, киоски) и помещения для культурно-массовой и воспитательной работы с населением, досуга и любительской деятельности, размещение которых рекомендуется в каждом населённом пункте. В качестве учреждений социального и культурно-бытового обслуживания периодического обслуживания (в пределах 30 минутной транспортной доступности), размещаемых в населённых пунктах – центрах сельских поселений и центрах локальных кустовых систем рассматривались – амбулатории и фельдшерско-акушерские пункты, библиотеки, почтовые отделения, отделения банков, клубы, спортзалы и сельские стадионы, магазины промышленных товаров и универмаги. Список существующих учреждений обслуживания проектируемого района и процент обеспеченности ими населения приводится в таблице 10.



## Список существующих учреждений обслуживания проектируемого района

№ п.п	Наименование учреждений обслуживания и единица измерения	Количество. Современное состояние	Приведённое количество, на 1000 человек	Норма по СНиП 2.07.01-89*	Нормируемая вместимость по СНиП 2.07.01-89*	Процент обеспеченности
1	2	3	4	5	6	7
1	Детские дошкольные учреждения, место	47	20	45	107	44
2	Общеобразовательные школы, учащихся	295	124	101	240	123
3	Библиотека, тыс. ед. хранения	25,5	10,7	6,0	14,2	180
4	Магазины, кв. м. торг. площади	421,8	177,7	300	712,2	59
5	ФАП	2	1	по заданию	3	66
6	Амбулатория, посещ/смена	101,1	42,6	2,3	124	82
7	Почтовое отделение, объект	2	1	1 на 2 тыс. чел.	3	66
8	Отделение Сбербанка, объект	2	1	1 объект на 2-3 тыс. чел.	3	66

Из таблицы видно, что обеспеченность общеобразовательными школами и библиотеками достигает 100%. Обеспеченность детскими дошкольными учреждениями составляет 44%. Обеспеченность магазинами смешанных товаров со-

ставляет 59%. Обеспеченность отделениями связи и отделениями Сбербанка составляет 66%.

Современное состояние социальной инфраструктуры Дивьинского сельского поселения характеризуется неполным составом и недостаточными нормируемыми мощностями объектов обслуживания, их неравномерным распределением. Полноценное медицинское, торговое и бытовое обслуживание население Дивьинского сельского поселения может получить лишь в центре муниципального района – г.Добрянка или в г.Перми.

Данное положение обусловлено малым количеством постоянного населения в населённых пунктах, незначительным количеством или практическим отсутствием младших и средних возрастов в демографической структуре и низким уровнем дохода населения.

Серьезной проблемой является полное отсутствие в системе обслуживания населения помещения для культурно-массовой и воспитательной работы с населением, досуга и любительской деятельности, клубов, магазинов промтоваров и универмагов, спортивных залов и стадионов. Мероприятия общественного характера проводятся в спортивных залах школ.

#### 4. Наименование отраслей, их настоящее и перспективное развитие

Общая площадь земель в границах сельского поселения – 55137,2 га.

Основу экономики муниципального образования составляют предприятия нефте- и газодобывающей промышленности. Скважины нефтедобычи обслуживаются предприятием ООО «Лукойл-Пермь». Предприятия по обслуживанию нефтедобычи представлены производственной базой ЗАО «Пермглавнефтеснаб» и Автоколонной №3 УТТ Полазнанефть.

На перспективу получают дальнейшее развитие предприятия, связанные с добычей газа и нефти, торгово-закупочные организации, предприятия по обслуживанию добывающей и строительной техники.

Сельскохозяйственная отрасль представлена личными подсобными хозяйствами. Проектом предусмотрена возможность возобновления фермерского хозяйства в пос. Мутная (на месте бывшего подсобного хозяйства) и организация подсобных хозяйств для выращивания овощей в пос. Октябрьский и Кухтым при наличии инвестиций.

Строительство и ремонт автодорог осуществляется предприятием ОАО «Пермдорстрой».

В обслуживающую отрасль отнесены учреждения образования, культуры, здравоохранения, торговли, общественного питания, жилищно-коммунального и бытового обслуживания.

Учреждения образования представлены двумя общеобразовательными школами и 2 детскими дошкольными учреждениями в пос. Дивья и Ярино. Проектом предусмотрено увеличение мест в ДДУ в пос. Дивья.

В системе учреждений культуры находится сельская библиотека в пос. Дивья. Проектом предусмотрено устройство сельской библиотеки в пос. Ветляны, а также строительство клубов в пос Дивья, Ветляны и Ярино. В Дивьинском клубе предусмотрены танцевальный зал и кинотеатр.

Система здравоохранения поселения включает врачебную амбулаторию в пос. Дивья, 2 фельдшерско-акушерских пункта (в пос. Ветляны и Ярино) и аптеку в пос. Дивья. Проектом предусмотрено устройство аптек в пос. Дивья, Мутная, Ярино и выдвигной пункт скорой помощи пос. Дивья.

В муниципальном образовании зарегистрировано 14 предприятий розничной и мелкорозничной торговли

Услуги связи населению предоставляют 2 почтовых отделения связи в пос. Дивья и Ярино. Также в них расположены 2 отделения Сбербанка. Проектом предложена организация филиала Сбербанка и почтового отделения в пос. Ветляны.

Также проектом предлагается организация спортивных стадионов в пос. Дивья, Ветляны, Ярино, Мутная и Кухтым, ж/д станция; спортивные залы в пос. Дивья, Ветляны и Ярино.

В пос. Дивья, Ветляны и Ярино были запроектированы кафе.

В пос. Дивья проектом предложена организация юридической консультации и нотариальной конторы.

Благоприятные природные условия способствуют развитию рекреационных зон. В окрестностях пос. Мутная возле геологического памятника природы регионального значения «Большое озеро» проектом предложена организация спортивной базы для занятия дайвингом. В районе пос. Усть-Шалашная, ввиду уникальной зоны розы ветров, предусмотрено создание баз водных видов спорта и яхт-клуба

Наличие источников минеральных вод в районе пос. Октябрьский, Усть-Шалашная и Мутная дает возможность строительства там оздоровительных учреждений.

## 5. Современное состояние основных населенных пунктов

### пос. Дивья

Поселок Дивья – административный центр Дивьинского сельского поселения расположен в непосредственной близости от железной дороги, соединяющей г. Пермь и г. Соликамск. Численность населения поселка – 1506 чел.

В поселке отсутствуют сельскохозяйственные предприятия.

В поселке расположена сельская врачебная амбулатория, школа, почтовое отделение, отделение Сбербанка, автозаправочная станция, сельская библиотека, церковь, а также 8 магазинов.

Кладбище расположено на юге от поселка за пределами административной границы. Санитарно-защитная зона от кладбища не установлена.

### пос. Ветляны

Поселок Ветляны расположен на берегу реки Чусовая, в юго-восточной части территории сельского поселения. Численность населения поселка – 123 чел.

В поселке расположен сельский фельдшерско-акушерский пункт, а также 2 магазина.

Кладбище расположено на западе от поселка за пределами административной границы. Санитарно-защитная зона от кладбища не установлена.

### пос. Ярино

Поселок Ярино расположен в северо-западной части территории сельского поселения в непосредственной близости от железной дороги, соединяющей г. Пермь и г. Соликамск. Численность населения поселка – 474 чел.

В поселке расположен сельский фельдшерско-акушерский пункт, школа, почтовое отделение, отделение Сбербанка, а также 3 торговых павильона.

Кладбище расположено на западе от поселка за пределами административной границы. Санитарно-защитная зона от кладбища не установлена.

## 6 Обоснование задач территориального планирования

Особенностями развития Дивьинского сельского поселения являются: близость поселения к основным автомобильным транспортным путям, неравномерность в развитии производственного (требующего большого количества квалифицированных кадров) комплекса и сельско- и лесохозяйственных комплексов, связанная с этим низкая, неравномерная заселённость территорий и как следствие – неразвитость социальной и инженерной инфраструктур.

Вместе с тем в границах поселения имеются значительные территории, покрытые лесными массивами, пригодными для развития лесозаготовок и первичной переработки древесины, развития иных видов лесопользования, а также экологического туризма, промышленного сбора грибов и ягод.

Наличие благоприятных условий (Камское водохранилище) для развития рекреационных видов деятельности, а также транспортных связей делают территорию сельского поселения перспективной для привлечения инвестиций.

В соответствии с материалами «Стратегии развития Добрянского муниципального района» можно выделить следующие проблемы, сдерживающие развитие Дивьинского сельского поселения:

Проблемы жителей Дивьинского сельского поселения:

- ветхое муниципальное жильё;
- недостаточное водоснабжение;
- удорожание услуг газификации,
- недостаточное количество рабочих мест;
- низкий уровень медобслуживания;
- отсутствие транспортного сообщения между населёнными пунктами поселения: пос. Ветляны, Мутная, Усть- Шалашная;
- неудобный график движения электропоездов со ст. Ярино и Дивья в город Пермь;
- отсутствие детского сада в пос. Дивья;
- отсутствие сельского дома культуры.

Проблемы на уровне администрации:

- недостаточное финансирование для развития территории;
- недостаточный уровень профессиональной подготовки муниципальных служащих;
- низкий уровень компетенции депутатов.

Проблемы на уровне предприятий поселения:

- нет крупных предприятий, на которые могли бы устроиться на работу местные жители, существующие филиалы предприятий ООО «ЛУКОЙЛ-Пермь», ООО «ПЕРМДОРСТРОЙ», принимают на работу обученных специалистов или на сезонные, временные работы.

Основной целью градостроительной политики Дивьинского сельского поселения является сохранение и увеличение численности населения за счёт формирования достаточного количества постоянных рабочих мест, оптимизации социальной и инженерно-транспортной инфраструктур.

Эта цель может быть достигнута путём решения следующих задач:

1. Укрепление сети устойчивых транспортных связей поселения с центром района, внутри поселения и с удалёнными территориями (устройство лесохозяйственных дорог, реконструкция существующих грунтовых дорог).
2. Выделение территорий для организации производственной деятельности, связанной с развитием сельского хозяйства, лесной и сопутствующих видов деятельности.
3. Увеличение жилищной обеспеченности за счёт реконструкции существующих не эффективно используемых территорий в пределах населённых пунктов, а также за пределами их границ; присоединение коллективных садов.
4. Обеспечение населённых пунктов газо-, водоснабжением, объектами санитарной очистки и удалением хозяйственно-бытовых стоков.

### ***III. Перечень мероприятий по территориальному планированию***

Главной целью территориального планирования Дивьинского сельского поселения является обеспечение и поддержание устойчивого развития территории через формирование правовых инструментов реализации полномочий органов государственной власти. Это достигается путём планирования развития его территории, включая определение функциональных зон, зон планируемого размещения объектов капитального строительства местного (регионального) значения, зон с особыми условиями использования.

Для территории Добрянского муниципального района выполнена Схема территориального планирования. Она предусматривает упорядочение функционального зонирования территории района, охрану и улучшение окружающей среды, рациональные транспортные связи и развитие рекреационной сферы деятельности в муниципальном районе в связи с большим количеством привлекательных для туристов мест. Схема территориального планирования также предусматривает развитие инновационных сельскохозяйственных малых предприятий (агробизнес-инкубаторов) и устройство рекреационных зон на территориях, прилегающих к водным объектам.

В настоящее время, в связи с изменением экономической, политической и демографической ситуации в стране за последние 25 лет, большинство населенных пунктов сельского поселения приходят в упадок. Это отражается в уменьшении количества производственных территорий и объектов, в прекращении товарного сельскохозяйственного производства, в резком сокращении населения. Вместе с тем, в настоящее время Дивьинское сельское поселение имеет определённый потенциал для развития. В границах поселения существует около 49 тыс. га пригодной для освоения территории.

Несколько снижает привлекательность поселения состояние подъездных автодорог северной части территории поселения, а также тот факт, что большая



часть жилых территорий поселков не имеет полного набора инженерного благоустройства и оборудования.

Данные положения определили концептуальные предложения генерального плана, направленные на разрешение современных проблем на территории поселения, определение стратегии градостроительного развития и условия формирования комфортной среды жизнедеятельности.

Настоящий генеральный план составлен на основе современных принципов градостроительства с учетом природно-экономических особенностей Дивьяинского сельского поселения, Добрянского муниципального района и Пермского края в целом.

Проектом предусматривается осуществление комплекса мероприятий, направленных на упорядочение существующей планировочной структуры и создания комфортных условий для труда, быта и отдыха населения округа.

К ним относятся:

- определение четкого функционального зонирования территории;
- установление рациональных транспортных связей;
- организация зон отдыха населения;
- организация промышленно-складских территорий и создание санитарно-защитных зон между жильем и промышленностью, с запрещением в этих зонах нового жилищного строительства и постепенного выноса имеющейся застройки.

Основные решаемые задачи концепции заключаются в упорядочении функционально-планировочной структуры с развитием системы культурно-бытового и медицинского обслуживания, а также путем создания оптимальной транспортной инфраструктуры. Данная концепция в первую очередь учитывает существующую экономическую, политическую и демографическую ситуацию.

## **Развитие территорий и объектов сельского поселения**

Основные направления развития территории определяются с учетом программ развития Добрянского муниципального района и Дивьинского сельского поселения, а также задач рационального природопользования, экологического оздоровления среды жизнедеятельности, и др. На основании этих предложений в генеральном плане анализируются градостроительные условия возможного размещения объектов капитального строительства и определяются зоны их размещения.

Важным элементом генерального плана является функциональное зонирование, которое разрабатывается с учетом сложившейся хозяйственной специализации территории, задач комплексного использования природно-ресурсного потенциала, сохранения окружающей среды и рационального природопользования.

Необходимым условием комплексности и устойчивости социального и экономического развития территории является обеспеченность инфраструктурой. Поэтому одной из важнейших задач генерального плана является определение направлений развития транспортной, инженерной и социальной инфраструктур местного значения на основе оценки сложившегося уровня их развития и выделение зон размещения объектов капитального строительства регионального значения.

### 1. Жилая зона

В связи с прогнозируемой численностью населения развитие жилых территорий в населенных пунктах сельского поселения, для прироста населения и увеличения уровня жилищной обеспеченности предусматривается за счет реконструкции существующих жилых территорий, а также расширения границ населенных пунктов:

1. проектом предлагается расширение пос. Дивья на юг вдоль границы с Полазенским сельским поселением за счет территорий коллективных садов. Также

предлагается расширение на север до автодороги «Полазна-Чусовой» с устройством жилой зоны на восточной стороне от подъездной автодороги;

2. расширение границ поселка Ветляны на юг вдоль берега Камского водохранилища;

3. расширение поселка Талица на восток за счет земель лесного фонда;

4. расширение поселка Усть-Шалашная предложено за счет бывшего населенного пункта Пасека и прилегающих коллективных садов. Данная территория является удобной в плане транспортной доступности, а также с точки зрения размещения объектов рекреационного назначения;

5. на основе предложений органов местного самоуправления предложено восстановление статуса населенных пунктов для пос. Малая Дивья и Кривое, а также расширение пос. Талица за счет прилегающих коллективных садов. Данная группа населенных пунктов расположена на берегу Камского водохранилища и является перспективной рекреационной территорией.

## 2. Общественно-деловые зоны

Концепция предполагает сохранение существующих объектов обслуживания и дальнейшее их развитие с размещением объектов здравоохранения, культуры, торговли, общественного питания, социального и коммунально-бытового назначения, предпринимательской деятельности, административных объектов делового, финансового назначения, иных объектов культурно-бытового обслуживания в центрах групповых систем расселения.

## 3. Развитие производственных территорий

Концепция предполагает сохранение существующих зон сельскохозяйственного использования без дальнейшего их территориального развития. Для эффективного использования существующих сельскохозяйственных территорий концепцией (на основе схемы территориального планирования Добрянского муниципального района) предлагается развитие малых сельскохозяйственных предприятий разной производственной направленности. Проектом предлагается раз-

мещение коммунально-складской зоны в пос. Дивья вдоль существующей железной дороги на базе существующего подъездного пути. Такое расположение обусловлено наличием автомобильной и железной дороги, а также железнодорожного тупика.

Концепция генерального плана предусматривает определение санитарно-защитных зон от существующих и вновь проектируемых производственных объектов, а также коридоры от магистральных сетей транспортной и инженерной инфраструктур. От предложенной производственной площадки предусмотрена санитарно-защитная зона величиной 150 м.

### *3.1. Развитие лесохозяйственного комплекса*

Сельское поселение обладает обширными территориями, занятыми лесами (около 90%), которые определяют потенциал поселения с точки зрения развития лесной промышленности. В соответствии с лесным кодексом РФ, выделяются следующие зоны лесопользования:

- 1) заготовка древесины;
- 2) заготовка живицы;
- 3) заготовка и сбор недревесных лесных ресурсов;
- 4) заготовка пищевых лесных ресурсов и сбор лекарственных растений;
- 5) ведение охотничьего хозяйства и осуществление охоты;
- 6) ведение сельского хозяйства;
- 7) осуществление научно-исследовательской деятельности, образовательной деятельности;
- 8) осуществление рекреационной деятельности;
- 9) создание лесных плантаций и их эксплуатация;
- 10) выращивание лесных плодовых, ягодных, декоративных растений, лекарственных растений;
- 11) выполнение работ по геологическому изучению недр, разработка месторождений полезных ископаемых;

12) строительство и эксплуатация водохранилищ и иных искусственных водных объектов, а также гидротехнических сооружений и специализированных портов;

13) строительство, реконструкция, эксплуатация линий электропередачи, линий связи, дорог, трубопроводов и других линейных объектов;

14) переработка древесины и иных лесных ресурсов;

15) осуществление религиозной деятельности;

16) иные виды, определенные в соответствии с частью 2 статьи 6 настоящего Кодекса.

Для территории Дивьянского сельского поселения выделяются зоны лесозаготовки и сбора вторичных лесных ресурсов, выращивания и сбора ягод, осуществления рекреационной деятельности, а так же для ведения охотничьих хозяйств и охоты.

#### 4. Развитие транспортной инфраструктуры

Основным положением концепции генерального плана относительно развития транспортной инфраструктуры поселения является создание сетевой структуры автодорог, обеспечивающих соответствие требованиям безопасности и удобства сообщения населения как с центрами групповых систем расселения и административным центром, так и с районным центром – г. Добрянка.

В соответствии с концепцией и потребностями населения предложена реконструкция автодороги «Дивья - Талица». В настоящее время дорога имеет грунтовое разрушенное покрытие. Также необходимо строительство автодорог, соединяющих населенные пункты на юге территории сельского поселения между собой и с административным центром поселения. Эта связь позволит замкнуть структуру автодорог, обеспечивая требуемый уровень удобства и безопасности населения, а также повысить привлекательность рекреационных территорий вдоль Камского водохранилища и ускорить их развитие (см Схему развития объектов транспортной инфраструктуры).

## 5. Развитие инженерной инфраструктуры

В виду нехватки воды питьевого качества в населенных пунктах и плохой обеспеченности населения Дивьинского сельского поселения водоснабжением, проектом предлагается создание централизованной системы водоснабжения, а также для объектов капитального строительства, размещаемых в населенных пунктах, принятие централизованной системы водоотведения, с устройством локальных очистных сооружений. Для сохраняемой индивидуальной застройки с приусадебными участками на период действия генерального плана предлагается оставить надворные уборные. Для новой индивидуальной застройки предусмотрено оборудование выгребами, септиками или индивидуальными установками обеззараживания стоков. Для решения проблемы нехватки воды для нужд населения проектом предлагаются следующие мероприятия:

1) В пос. Дивья необходим выбор нового источника водоснабжения. Согласно «Программе социально-экономического развития Добрянского района» проектом предлагается бурение скважины и строительство водонапорной башни для пос. Дивья, проектной мощностью  $100 \text{ м}^3/\text{сут}$  (дополнительно к дебету существующей скважины).

В связи с нахождением существующей скважины питьевого водоснабжения в санитарно-защитной зоне существующего кладбища, необходим перенос, либо учет дебета существующей скважины при устройстве новой.

2) Для обеспечения населения пос. Мутная водой для хозяйственно-бытовых нужд проектом предлагается строительство насосной станции, производительностью  $80 \text{ м}^3/\text{сут}$ , на р. Мутная. Вид насосного оборудования, и систему очистки воды определяется на последующих этапах проектирования.

3) В виду предложенных проектных решений, в соответствии с которыми пос. Усть-Шалашная предполагается развивать как центр групповой системы расселения, создается необходимость поиска нового источника водоснабжения. Для этого проектом предусматривается строительство насосной станции, производительностью  $70 \text{ м}^3/\text{сут}$ , в устье р. Мутная.

Существующая система теплоснабжения представлена котельной в поселке Дивья.

Мощность котельной - 1,8 Гкал/ч;

Присоединенная нагрузка - 0,308 Гкал/ч;

Протяженность теплосетей – 884 м (в двухтрубном исчислении; средний износ ~ 65%).

Проектом предлагается централизованное теплоснабжение от котельных в сочетании с децентрализованным в зависимости от расположения потребителей и объемов теплопотребления.

Жилая застройка с садовыми участками - на местном отоплении в виде индивидуальных отопительных систем, оборудованных газовыми отопительными установками. Вид топлива – в соответствии со Стратегией развития Добрянского района, природный газ. Для отдельных объектов и зданий предусмотреть автономные газовые отопительные устройства. Для обеспечения теплоснабжением общественных зданий, жилой застройки этажностью 2-3 эт., а также малоэтажной блокированной секционной жилой застройки проектом предлагается строительство локальных котельных, что обеспечит экономию средств за счет уменьшения расходов на транспортировку. Предпочтительно использование современных технологий, направленных на энергосбережение и снижение затрат на энергоносители, например: биогаз, торф, газотурбинные установки.

Размещение и строительство котельных в населенных пунктах разрабатываются на следующих стадиях проектирования.

Система теплоснабжения – закрытая. Схема теплосетей – тупиковая. Прокладка сетей – двухтрубная. Изоляция труб – усиленная. Горячее водоснабжение - от газовых водонагревателей.

Согласно «Программе социально-экономического развития Добрянского муниципального района» данным проектом предусматривается газификация основной части населенных пунктов Дивьянского сельского поселения. Для этого предлагается проектирование системы газоснабжения в п. Дивья, п. Ярино, п.

Ветляны, п. Кухтым и пос. Кухтым ж\д ст (согласовано с проектом газоснабжения генерального плана Добрянского муниципального района).

Использование газа предусматривается всеми потребителями населенных пунктов:

- отопление общественных зданий - от газопровода среднего давления;
- приготовление пищи, нагрев воды, отопление жилых домов – от газопровода низкого давления.

Проектируемые газораспределительные пункты размещены в п. Дивья, п. Ярино, п. Кухтым и п. Ветляны.

Электроснабжение осуществляется от ПС «Дивья-5». Расчет перспективной нагрузки проводился без учета временного населения.

Проектом резервируются технические коридоры для прокладки кабелей связи шириной 3-5 м вдоль основных автодорог сельского поселения, а также участки для размещения мачт связи и другого оборудования в населенных пунктах в пределах «зон размещения объектов инженерной инфраструктуры».

Этапы реализации мероприятий по развитию инженерной инфраструктуры Дивьинского сельского поселения представлены в таблице 11.



Таблица 11

## Этапы реализации мероприятий по развитию инженерной инфраструктуры Дивьинского сельского поселения

п/п	Населенные пункты	Вид инженерного сооружения	Протяженность, км	Мощность, м <sup>3</sup> /сут	Назначение	Срок реализации	Примечание
1	2	3	4	5	6	7	8
<b>1. Водоснабжение</b>							
1.1	п. Дивья	Водонапорная башня (скважина)	-	100*	Обеспечение населения водой питьевого качества п. Дивья	I очередь 2015	*Без учета переноса существующей скважины из СЗЗ кладбища
1.2	п. Ярино	Водонапорная башня	-	30	Обеспечение населения водой питьевого качества п. Ярино	2035	
1.3	п. Усть-Шалашная	Водонапорная башня	-	70	Обеспечение населения водой питьевого качества п. Усть-Шалашная	I очередь 2015	
1.4	п. Мутная	Водонапорная башня	-	80	Обеспечение населения водой питьевого качества п. Мутная	2035	
1.5	п. Усть-Шалашная	Насосная станция (со станциями водоочистки)	-		Обеспечение населения водой питьевого качества п. Усть-Шалашная	2035	
1.6	п. Октябрьский	Насосная станция (со станциями водоочистки)	-	15	Обеспечение населения водой питьевого качества п. Октябрьский	I очередь 2015	
<b>2. Газоснабжение</b>							
2.1	Дивья – Ветляны	газопровод среднего давления, ГРП	12,3	-	Газификация п. Ветляны	I очередь 2015	
2.2	Добрянка - Ярино	газопровод среднего дав-	7,8	-	Газификация п. Ярино	I очередь 2015	протяженность указана от границы Дивьинского СП (согласовано с

		ления, ГРП					проектом газоснабжения генерального плана Добрянского муниципального района)
2.3	Ветляны – Усть-Шалашная	газопровод низкого давления	6,8	-	Газификация п. Усть-Шалашная	2035	
2.4	Ярино - Кухтым	газопровод среднего давления, ГРП	12,0	-	Газификация п. Кухтым	2035	
2.5	Родники - Голубята	газопровод-отвод среднего давления в п. Голубята	6,8	-	Газификация п. Голубята Вильвинского СП	2035	протяженность указана до границы Дивьинского СП
<b>3. Связь и интернет</b>							
3.1.	п. Ярино	вышка сотовой связи			обеспечение сотовой связью населения п. Ярино	I очередь 2015	выделение участков для дублирования систем сотовой связи и размещения вышек выполняются на следующих этапах проектирования
3.2.	п. Ветляны	вышка сотовой связи			обеспечение сотовой связью населения п. Ветляны		
3.3.	п. Усть-Шалашная	вышка сотовой связи			обеспечение связью населения п. Усть-Шалашная и п. Мутная		
3.4.	п. Дивья п. Ярино	оптиково-волоконная связь			обеспечение интернетом населения п. Дивья и п. Ярино	сроки реализации назначаются поставщиком услуг интернет-связи	
<b>4. Теплоснабжение</b>							
4.1.	пос. Дивья	Реконструкция котельной малой мощности*	-	1,8 + 0,9* Гкал/ч	Обеспечение теплом объектов культурно-бытового обслуживания	I очередь 2015	*Увеличение мощности до 2,7 Гкал/ч Рассмотреть возможность перевода котельных на альтернативные виды топлива, например: биогаз

## б. Развитие социальной инфраструктуры

На территории поселения расположено 12 населенных пунктов. Административным центром является поселок Дивья. Проектом населенные пункты делятся на 4 системы расселения.

Первая система расселения сформирована из пос. Ярино, пос. Трактовый, пос. Октябрьский, пос. Родники, пос. Кухтым, ж/д станция Кухтым, вторая система сформирована из пос. Усть-Шалашная, пос. Мутная, пос. Ветляны, третья состоит из пос. Дивья и пос. 29км, четвертая - из пос. Талица, обслуживание которого, в виду обособленности и малочисленности, предполагается за счет соседней дер. Гари Краснослудского сельского поселения.

Проектом предусматривается обслуживание населения сельских поселений в составе систем расселения. На группу поселений разрабатывается комплекс учреждений социального и культурно-бытового обслуживания. Обслуживание пос. Талица, в виду обособленности и малочисленности, предполагается за счет соседней дер. Гари Краснослудского сельского поселения.

Расчет потребностей выполнен в соответствии со СНиП 2.07.01-89\*. Показатели вместимости детских дошкольных учреждений и общеобразовательных школ рассчитаны на основе потребностей населения, нормы проектирования объектов здравоохранения приняты согласно данным Добрянской центральной районной больницы, пожарные депо запроектированы в соответствии с НПБ 101-95.

Расчет потребностей в объектах обслуживания в системах расселения представлен в разделе IV.

## 7. Развитие рекреационных территорий

Территория Дивьинского сельского поселения, как и всего Добрянского района, в связи с наличием обширных неосвоенных территорий, может рассматриваться, как потенциальный район отдыха населения крупных городов, таких как Пермь и Добрянка. Для кратковременного отдыха местного населения, а также привлечения туристов из прилегающих районов предусматривается создание рекреационных зон возле геологического памятника природы регионального значения Большое озеро в окрестностях пос. Мутная и в районе пос. Усть-Шалашная, ввиду уникальной зоны разы ветров. Также рекреационная зона формируется вдоль берега Камского водохранилища в пос. Талица, Кривое и Мал. Дивья. В населенных пунктах вдоль берегов рек выделяются пляжные зоны.

## 8. Зона специального назначения

Концепцией генерального плана предлагается дальнейшее использование и расширение существующих кладбищ близ поселков Дивья, Ветляны, Талица, Ярино.

На данном этапе размещение биотермических ям и скотомогильников не предусматривается. Точное местоположение скотомогильника, в случае развития животноводческих предприятий, установить специально разработанным проектом, на основе изысканий, с целью предотвращения возможного заражения населения в месте, удовлетворяющем всем требованиям по размещению объектов специального назначения.

#### ***IV. Обоснование и перечень предложений по территориально-му планированию, этапы их реализации***

##### **1. Планировочная организация территории сельского поселения**

В соответствии с положениями Градостроительного кодекса РФ основными целями территориального планирования является «определение в документах территориального планирования назначения территории исходя из совокупности социальных, экономических, экологических и иных факторов в целях обеспечения устойчивого развития территории, развития инженерной, транспортной и социальной инфраструктур, обеспечения учета интересов граждан и их объединений, Российской Федерации, субъектов Российской Федерации, муниципальных образований».

В этой связи проект генерального плана определяет границы функционального использования территорий, населённых пунктов и зоны размещения объектов капитального строительства, обеспечивающих устойчивое развитие территории поселения.

В соответствии с предложениями Схемы территориального планирования Добрянского муниципального района в генеральном плане не планируется изменения границ Дивьинского сельского поселения, однако посёлок Дивья находится в непосредственной близости от границы с Полазненским городским поселением. Поэтому, для размещения объектов инженерной инфраструктуры (таких как водозаборные скважины и водонапорные башни), обслуживающие посёлок, за расчетный срок, по согласованию с органами местного самоуправления, может быть предложено расширение границ Дивьинского сельского поселения за счет присоединения 104 и 118-го лесных кварталов Ветлянского лесничества.

Территории пос. Дивья расширяется на север до автодороги «Полазна – Чусовой» за счет земель лесного фонда и на юг, вдоль границы с Краснослудским сельским поселением, присоединяя коллективные сады. Проектом предлагается упорядочить планировочную структуру коллективных садов, а территорию, рас-

положенную между существующей границей и границей садов зарезервировать под размещение малоэтажной секционной застройки. Поселок Талица в силу своего расположения на берегу Камского водохранилища и малой удаленности от города Пермь является привлекательным для коттеджного строительства. Он расширяет свои границы на восток вдоль берега Камского водохранилища (река Чусовая). В связи с большим количеством коллективных садов вблизи бывшего поселка Пасека (в районе пос. Усть-Шалашная) предлагается перевести территории коллективных садов в состав земель населенных пунктов с присоединением к пос. Усть-Шалашная. Таким образом, граница поселка Усть-Шалашная расширяется за счет территорий коллективных садов и земель лесного фонда. Данная территория весьма привлекательна для коттеджного строительства ввиду благоприятной близости к р. Чусовой и автодороге «Полазна-Чусовой». Также в проекте предусмотрено восстановление статуса земель населенных пунктов для территорий бывших населенных пунктов Малая Дивья и Кривое.

Основные связи между населенными пунктами сохраняются по прежним трассам. Из новых территорий производственно-коммунального назначения проектом предусмотрены площадка придорожного сервиса на автодороге «Полазна – Чусовой» (вблизи пос. Дивья), для территорий существующих кладбищ около поселков Дивья, Ярино и Ветляны предлагается расширение в сторону удаления от населенных пунктов. При этом были учтены существующие и перспективные санитарно защитные зоны кладбищ, а также их размещение относительно форм рельефа и рек. От всех производственных и коммунальных площадок проектом учтены санитарно-защитные зоны. От магистральных сетей, проходящих по территории сельского поселения, установлены санитарно-защитные коридоры.

### 1.1. Развитие промышленных, коммунально-складских и специальных зон

Программами развития Добрянского муниципального района и Схемой территориального планирования Пермского края не предусматривается активное развитие промышленных и коммунально-складских предприятий на территории Дивьянского сельского поселения за исключением сохранения и развития пред-

приятый по добыче нефти на существующих площадках. Проектом предлагается размещение коммунально-складской зоны в пос. Дивья вдоль существующей железной дороги на базе существующего подъездного пути. Такое расположение обусловлено наличием автомобильной и железной дороги, а также железнодорожного тупика.

Концепция генерального плана предусматривает определение санитарно-защитных зон от существующих и вновь проектируемых производственных объектов, а также коридоры от магистральных сетей транспортной и инженерной инфраструктур. От предложенной производственной площадки предусмотрена санитарно-защитная зона величиной 150 м.

Проектом предложено расширение кладбища, расположенного южнее пос. Дивья, а также кладбища, расположенного около пос. Ярино на запад.

Точное местоположение скотомогильников и биотермических ям, в случае развития животноводческих предприятий, определить специально разработанным проектом.

## 1.2. Развитие жилых территорий

В связи с положительной демографической динамикой, проектом предусматривается рост численности населения. Для повышения уровня качества жизни, наряду с обеспечением населения требуемыми объектами культурно-бытового обслуживания, проектом предлагается увеличение жилищной обеспеченности. Для выполнения этого предложения предусматривается реконструкция существующих жилых территорий, а также расширение границ населенных пунктов.

## **2. Организация системы социального и культурно-бытового обслуживания**

Площадь Дивьинского сельского поселения 55137,2 га. На территории сельского поселения располагается 12 населенных пунктов. Условно населенные пункты делятся на 4 системы расселения.

Первая система расселения сформирована из пос. Ярино, пос. Трактовый, пос. Октябрьский, пос. Родники, пос. Кухтым, ж/д станция Кухтым, вторая система сформирована из пос. Усть-Шалашная, пос. Мутная, пос. Ветляны, третья состоит из пос. Дивья, пос. 29км, четвертая - из пос. Талица, обслуживание которого, в виду обособленности и малочисленности, предполагается за счет соседней дер. Гари Краснослудского сельского поселения.

Проектом предусматривается обслуживание населения сельских поселений в составе систем расселения. На группу поселений разрабатывается комплекс учреждений социального и культурно-бытового обслуживания.

Расчет потребностей выполнен в соответствии со СНиП 2.07.01-89\*. Показатели вместимости детских дошкольных учреждений и общеобразовательных школ рассчитаны на основе потребностей населения, нормы проектирования объектов здравоохранения приняты согласно данным Добрянской центральной районной больницы, пожарные депо запроектированы в соответствии с НПБ 101-95.

Расчет потребностей в организации социального и культурно-бытового обслуживания населения системах расселения представлен в таблицах 12, 13, 14.



Таблица 12

Расчет потребностей в организации социального и культурно-бытового обслуживания населения в 1ой системе расселения в пос. Ярино

№ пп	наименование учреждений обслуживания	един. измерения	норма на 1000 чел.	требуется по расчету	размещено в проекте		
					всего	в том числе	
						сущ. сохр.	новое строит.
1	2	3	4	5	6	7	8
<b>Учреждения народного образования</b>							
1	Детские дошкольные учреждения	мест	45	36	36	2	24
2	Общеобразовательные школы	чащ.	101	80	80	75	5
3	Внешкольные учреждения	мест	10 % от общего числа учащихся	8	6	-	-
<b>Учреждения здравоохранения</b>							
4	Фельдшерско-акушерский пункт	объект	1	1	1	1	-
5	Аптека (отдельно стоящая или встроенная)	объект	1 на центр системы расселения	1	1	-	1
<b>Физкультурно-спортивные сооружения</b>							
6	Территория физкультурно-спортивных сооружений, всего	га	0,7	0,6	0,6	-	0,6
7	Спортивные залы общего пользования	м <sup>2</sup> площади пола	60	48	48	-	48
<b>Учреждения культуры и искусства</b>							
8	Клубы	посет. место	80	64	64	-	64
9	Сельские массовые библиотеки	тыс. ед. хранения	6	4,8	5,3	5,3	-
<b>Предприятия торговли, общественного питания, бытового обслуживания</b>							
10	Магазины смешанных товаров	м <sup>2</sup> торговой площади	300	238,8	238,8	143	95,8

11	Предприятия общественного питания	мест	40	32	32	-	32
12	Предприятия бытового обслуживания	раб. мест	7	6	6	-	6
Предприятия коммунального обслуживания							
13	Прачечные самообслуживания	кг. белья в смену	60	47,8	48	-	48
14	химчистки	кг. вещей в смену	3,5	2,8	2,8	-	2,8
	в том числе:						
	- химчистки самообслуживания	-«-	1,2	1,0	1,0	-	1,0
	- фабрики-химчистки	-«-	2,3	1,8	1,8	-	1,8
Организации и учреждения управления, кредитно- финансовые учреждения и предприятия связи							
15	Отделения связи	объект	1 на 2 тыс. чел.	1	1		
16	Отделения и филиалы сбербанка	операц. касса	1 операционное место на 1-2 тыс.чел.	1	1	1	-
Учреждения жилищно-коммунального хозяйства							
17	Пожарное депо	автомобиль	2 автомобиля на население до 5 тыс. чел.	2	2	-	2

Таблица 13

Расчет потребностей в организации социального и культурно-бытового обслуживания населения во 2ой системе расселения в пос. Усть-Шалашная

№ пп	наименование учреждений обслуживания	един. измерения	норма на 1000 чел.	требуется порасчету	размещено в проекте		
					всего	в том числе	
						сущ. сохр.	новое строит.
1	2	3	4	5	6	7	8
<b>Учреждения народного образования</b>							
1	Детские дошкольные учреждения	мест	45	14	14	-	14
2	Общеобразовательные школы	учащ.	101	32	32	-	32
<b>Учреждения здравоохранения</b>							
3	Фельдшерско-акушерский пункт	объект	1	1	1	1	-
4	Аптека (отдельно стоящая или встроенная)	объект	1 на центр системы расселения	1	1	-	1
<b>Физкультурно-спортивные сооружения</b>							
5	Территория физкультурно-спортивных сооружений, всего	га	0,7	0,2	0,2	-	0,2
6	Спортивные залы общего пользования	м <sup>2</sup> площади пола	60	19,0	19,0	-	19,0
<b>Учреждения культуры и искусства</b>							
7	Клубы	посет. место	80	25	25	-	25
8	Сельские массовые библиотеки	Тыс . ед. хранения	6	1,9	1,9	-	1,9
<b>Предприятия торговли, общественного питания, бытового обслуживания</b>							
9	Магазины смешанных товаров	м <sup>2</sup> торговой площади	300	4,8	94,8	45	49,8
10	Предприятия общественного питания	мест	40	13	13	-	13
11	Предприятия бытового обслуживания	раб. мест	7	2	2	-	2
<b>Организации и учреждения управления, кредитно- финансовые учреждения и предприятия связи</b>							
12	Отделения связи	объект	1 на 2 тыс. чел.	1	1	-	1

13	Отделения и филиалы сбербанка	операц. касса	1 операци- онное ме- сто на 1-2 тыс.чел.	1	1	-	1
Учреждения жилищно-коммунального хозяйства							
14	Пожарное депо	автомобиль	2 автомо- биля на население до 5 тыс. чел.	2	2	-	2

Таблица 14

Расчет потребностей в организации социального и культурно-бытового обслуживания населения в Зей системе расселения в пос. Дивья

№ пп	наименование учреждений обслуживания	един. измерения	норма на 1000 чел.	требуется по расчету	размещено в проекте		
					всего	в том числе	
						сущ. сохр.	новое строит.
1	2	3	4	5	6	7	8
<b>Учреждения народного образования</b>							
1	Детские дошкольные учреждения	мест	45	8	8	5	3
2	Общеобразовательные школы	учащ.	101	98	20	20	-
<b>Учреждения здравоохранения</b>							
3	Поликлиники, амбулатории, диспансеры без стационаров	посещ. в смену	52,3	02,7	02,7	2,6	0,1
4	Фельдшерско-акушерский пункт	объект	1	1	1	1	-
5	Выдвижной пункт скорой помощи	автомобиль	1 на 5 тыс. чел. в пределах доступн. 30 мин.	1	1	-	1
6	Аптека (отдельно стоящая или встроенная)	объект	1 на центр системы расселения	1	1	1	-
<b>Физкультурно-спортивные сооружения</b>							
7	Территория физкультурно-спортивных сооружений, всего	га	0,7	1,4	1,4	-	1,4
8	Спортивные залы общего пользования	м <sup>2</sup> площади пола	60	117,8	117,8	-	117,8

Учреждения культуры и искусства							
9	Клубы	посет. место	80	157	157	-	157
10	Кинотеатры	мест	25	49	49	-	49
11							
12	Сельские массовые библиотеки	Тыс . ед. хранения	6	11,8	20,2	20,2	-
Предприятия торговли, общественного питания, бытового обслуживания							
13	Магазины смешанных товаров	м <sup>2</sup> торговой площади	300	588,9	588,9	233,8	355,1
14	Предприятия общественного питания	мест	40	79	79	-	79
15	Предприятия бытового обслуживания	раб. мест	7	14	14	-	14
Организации и учреждения управления, кредитно- финансовые учреждения и предприятия связи							
16	Отделения связи	объект	на 2 тыс. чел.	1	1	1	-
17	Отделения и филиалы сбербанка	операц. касса	1 операционное место на 1-2 тыс.чел.	1	1	1	-
18	Юридические консультации	объект	1 на 10 тыс. чел.	1	1	-	1
19	Нотариальные конторы	объект	1 на 30 тыс. чел.	1	1	-	1
Учреждения жилищно-коммунального хозяйства							
20	Пожарное депо	автомобиль	2 автомобиля на население до 5 тыс. чел.	2	2	-	2

### **3. Внешний и поселковый транспорт. Улично-дорожная сеть**

#### 3.1. Внешний транспорт

Территория Дивьянского сельского поселения расположена достаточно выгодно с точки зрения организации внешнего транспорта. Это определяется наличием транзитной автодороги регионального значения, проходящей в широтном направлении и обеспечивающей связь поселков Дивья, Ветляны и Усть-Шалашная как с районным центром, так и с г. Пермь. Доступность на автотранспорте от границ г. Пермь до границ поселения находится в интервале 25-40 мин, в зависимости от загруженности выезда и автодорог грузовым транспортом.

Связь с краевым центром – городом Пермь осуществляется пригородными поездами с частотой 6 р/день от станций Кухтым и Ярино; 7 рейсов в день – от станции Дивья.

Автобусное сообщение с г. Добрянка осуществляется только в поселке Ярино. Населенные пункты, расположенные вдоль автодороги «Полазна - Чусовой» не имеют автобусного сообщения. Население пользуется проходящими маршрутами («Пермь-Чусовой», «Пермь-Лысьва»). Данные о действующих автобусных маршрутах, обслуживающих сельское поселение, приведены в таблице 15

Грузовая база сельского поселения представлена гаражом «УТТ Полазна-нефть», автотранспортом ООО «Пермьнефтьглавснаб», а также грузовым транспортом ООО «ЛУКОЙЛ – ПНП», обслуживающим Ярино-Каменноложское месторождение. Техничко-экономические показатели и грузовая работа являются коммерческой информацией. Добрянский муниципальный район (по данным ГИБДД ОВД по Добрянскому муниципальному району) характеризуется низким уровнем автомобилизации. Однако анализ уровня в динамике выявляет с тенденцию к росту количества легковых автомобилей (как индивидуальных, так и ведомственных) и автобусов. Данные о количестве зарегистрированного в Добрянском районе транспорта приведены в таблице 16.

Таблица 15

## Автобусные маршруты сельского поселения

№ п/п	Номер маршрута	Конечные / промежуточные пункты	Время в пути	Частота	Протяженность, км	Классификация		Прим.
						По протяженности	Административная	
1	2	3	4	5	6	7	8	9
1.	173	Добрянка АС - Ярино	0:35	2 рейса/день; По будням;	20	Пригородный	Районный	

Таблица 16

## Автотранспорт по району (выборка за 2007 – 2008 г.г.)

№ п/п	Вид транспортных средств	Количество, ед	
		2007 г.	2008 г.
1	2	3	4
1.	<b>Легковые а/м, в т.ч.:</b>	<b>10568</b>	<b>12216</b>
	- ведомственные	135	194
	- такси	96	134
	- индивидуальные/частные	326	609
2.	<b>Автобусы, в т.ч.:</b>	<b>521</b>	<b>715</b>
	- частных	122	216
3.	<b>Грузовые а/м, в т.ч.:</b>	<b>3069</b>	<b>3262</b>
	- частных	1169	108
4.	<b>Мотоциклы</b>	<b>3054</b>	<b>3054</b>



**Основные технико-эксплуатационные показатели железнодорожных станций на территории сельского поселения**

№ п/п	Наименование станции	Класс станции	Назначение станции (характер работы)	Пассажирооборот, тыс. пасс (отпр. за 2009 год)	Грузовая работа, Вагонов (тонн)	
					Погрузка	Выгрузка
1	2	3	4	5	6	7
1	Ст. Ярино	5	Промежуточная	8 174	3 (86 тонн)	9696 (41647 тонн)
2	Ст. Дивья	5	Промежуточная	32 121	-	-
3	Ст. Кухтым	5	Промежуточная	7 149	-	-

По данным ГИБДД ОВД по Добрянскому муниципальному району и Пермского отделения дороги Свердловской железной дороги на территории сельского поселения находится 4 пересечения автомобильных и железных дорог в одном уровне (Ж/Д переезд).

Данные о расположении, типе (охраняемый / не охраняемый) и оборудовании приведены в табл. 18.

## Перечень железнодорожных переездов

№ п/п	Местоположение			Частота движ. поездов	Тип (охран./неохран)	Оборудование
	Наименование пересекаемой автодороги, км	Ближайший нас.пункт	Перегон ж/дороги; км			
1	2	3		4	5	6
1.	Добрянка – Ярино; 15 км.	д. Ярино	Ярино - ПГРЭС, 9 км	4 ед.	Неохран.	Светозвук. сигнал, резино-техн.покрытие.
2.	Дивья – Талица; 1 км;	пос. Дивья	Пальники - Дивья, 26 км	48 ед.	Неохран.	Светозвук. сигнал, резино-техн.покрытие.
3.	Полазна – Чусовой; 15 км.	пос. Дивья	Дивья – Ярино, 29	46 ед.	Охран.	УЗП, шлагбаум, светозвук. сигнал, резино-техн.покрытие.
4.	Фоминка – Голубята; 11 км.	ст. Кухтым	Кухтым - Боковая, 68 км	44 ед.	Охран.	Шлагбаум, светозвук. сигнал, резино-техн.покрытие.

В связи с планируемой организацией групповых систем расселения, необходима организация внешнего транспорта, осуществляющего связь населенных пунктов с центром системы расселения, административным центром сельского поселения и районным центром. В настоящее время прямой связи с пос. Дивья и автодорогами с твердым покрытием не имеют населенные пункты Мутная и Талица. Дорога местного значения, соединяющая дер. Мутная с автодорогой «Полазна – Чусовой» частично проходит по территории Чусовского муниципального района и не имеет покрытия. Дорога, соединяющая пос. Талица с пос. Дивья, также проходит через территорию соседнего муниципального района – Краснослудского и также находится в неудовлетворительном состоянии. Поселки Тракторный

и Октябрьский имеют выходы на автодорогу «Пермь – Соликамск», по которой осуществляется автобусное сообщение с краевым центром и с пос. Дивья. Пос. Кухтым также имеет связь с автодорогой «Пермь – Соликамск» и располагается на железной дороге «Пермь – Соликамск». Расстояние от центрального пос. Дивья до г. Добрянка - 40 км.

Для осуществления связей между населенными пунктами сельского поселения необходимо ввести ряд маршрутов, соединяющих населенные пункты между собой и административным центром сельского поселения. Тип подвижного состава, маршруты и интервалы движения должны быть установлены после анализа результатов специального обследования с целью выявления подвижности населения.

Этапы реализации мероприятий по развитию транспортной инфраструктуры Дивьинского сельского поселения представлены в таблице 19.

## Этапы реализации мероприятий по развитию транспортной инфраструктуры Дивьинского сельского поселения

№ п/п	Автодороги, объек- ты транспортной инфраструктуры	Протя- женПротя- женность, км	Назначение	Срок реализа- ции	Примечание
1	2	3	4	5	6
<b>Строительство новых объектов</b>					
1	Участок автодороги «Полазна – Чусовой» в обход пос. Усть-Шалашная	3	Вывод транзитного автотранспорта за пределы населенного пункта с целью повышения безопасности, а также улучшение экологических условий, путем ликвидации загрязнения территории поселка	2035	
2	А/д «Усть-Шалашная – Мутная»	3,6	Прямая связь населенных пунктов Дивьинского сельского поселения. Обеспечение транспортной доступности до центра системы расселения административного центра поселения	2035	
3	А/д «Галица – Кривое – Мал.Дивья – Ветляны»	7	Прямая связь между населенными пунктами, расположенными по побережью Камского водохранилища	2035	

Реконструкция участков существующих автодорог					
1	Дивья - Талица	9,8	Обеспечение прямой связи с территорией Краснослудского поселения, а также с пос. Талица	2015 (I очередь)	
2	Фоминка - Кухтым	4	Обеспечение связи сельского поселения с автодорогой регионального значения «Пермь-Соликамск»	2015	
3	Кухтым - Голубята	8,4	Обеспечение прямой связи с Вильвенским сельским поселением	2015	
4	Кухтым - Ярино	9,3	Связь поселка Кухтым с центром групповой системы расселения	2015	
5	Ярино – Трактовый – Октябрьский - Дивья	17,5	Обеспечение связи населенных пунктов с центром групповой системы расселения	2015	
6	Ветляны – а/д «Полазна - Чусовой»	1,7		2015	
7	А/д «Полазна-Чусовой» - Мутная	5,6	Связь пос. Мутная с автодорогой «Полазна-Чусовой», а также с центром групповой системы расселения	2015	

### 3.2. Местная улично-дорожная сеть

Местная улично-дорожная сеть всех поселков формируется как целостная система, взаимосвязанная с сетью межмуниципальных и местных автодорог района расселения. Планировочная структура улично-дорожной сети является основой планировочного построения системы расселения поселения в целом и генеральных планов населённых пунктов в частности.

Принципом ее организации является достижение компактности, экономии затрат на передвижения. Улично-дорожная сеть и транспорт обеспечивают движение населения и грузов. В совокупности они формируют транспортную инфраструктуру населенных пунктов.

В населенных пунктах сохраняются сложившиеся очертания улично-дорожной сети. Новые улицы прокладываются по существующим направлениям движения во взаимодействии со сложившейся транспортной сетью. Проектные предложения направлены лишь на упорядочивание планировочной структуры: некоторые существующие улицы предполагают возможное выпрямление, расширение и благоустройство. Ширина улиц и поселковых дорог в линиях застройки позволяет обеспечить автобусное движение.

Проблемой населенных пунктов является прохождение по их территории транзитных дорог, но учитывая малую интенсивность движения устройство объездных путей нецелесообразно. Безопасность местных жителей достигается путем установки информирующих знаков и устройства пешеходных переходов.

Для поселка Усть-Шалашная предусмотрено устройство обходного участка с целью обеспечения безопасности и уменьшения неблагоприятного воздействия (загазованность, шум)

### 3.3. Инженерная подготовка территории населенных пунктов

Инженерная подготовка территорий населённых пунктов подразумевает формирование системы отвода ливневых и талых вод с застроенных территорий посредством реконструкции существующей и создания новой системы кюветов, лотков и водоотводных канав в естественные водоёмы с устройством станций механической очистки ливневых и талых вод перед сбросом в водоёмы. Данная мера особенно важна для населенных пунктов (таких как Ветляны, Усть-Шалашная) расположенных на берегу Камского водохранилища, так как призвана предотвратить неконтролируемый сток поверхностных вод в водохранилище.

На территориях подверженных подтоплению необходимо устройство дренажей с отводом вод в систему ливнестоков. В пониженных местах, на территориях, резервируемых под строительство, необходимо повышение уровня поверхности грунта путём подсыпок. При строительстве необходимы инженерные изыскания в связи с опасностью возникновения карстовых провалов.

## 4. Инженерное оборудование

Разделы инженерного оборудования разработаны на стадии схемы согласно действующих СНиП, НПБ, ГОСТ, РСН-68-87 и «Методических рекомендаций по формированию нормативов потребления услуг жилищно-коммунального хозяйства» 1999 г. и уточняются на следующих стадиях проектирования.

### 4.1. Водоснабжение

#### *Существующее положение*

В настоящее время водоснабжение населенных пунктов осуществляется из водозаборных скважин и шахтных колодцев, а так же из частных скважин. Скважины оборудованы насосами. Сети водопровода из стальных, чугунных и полиэтиленовых труб. В качестве регулирующих емкостей используются водонапорные башни с баками.

#### П. Дивья:

Источниками водоснабжения являются 2 скважины (СКВ1 и СКВ2 условно):

СКВ1 – расположена на севере от юго-восточной границы поселка (производительность 75,0 м<sup>3</sup>/сут, дебит 20,0 м<sup>3</sup>/сут); имеет водовод d=100 мм до пересечения ул. Коммунистическая с ул. Советской;

СКВ2 – расположена на северо-западе поселка (производительность 80,0 м<sup>3</sup>/сут, дебит 50,0 м<sup>3</sup>/сут); имеет водовод d=100 мм L=420,0 м до водонапорной башни, расположенной на ул. Нефтяников.

В границах поселка расположены 11 водоразборных колонок, обслуживающих 75 % населения (1136 чел.), а так же 50 частных скважин на 116 чел. и 2 шахтных колодца на 90 чел.



Так же дополнительным источником водоснабжения является родник, оборудованный насосом, от которого тянется 2 водовода, один из которых предназначен для водоснабжения населения поселка ( $d=200$  мм,  $L=750,0$  м), другой - для промышленных нужд нефтяного месторождения.

В настоящее время только 12 % жилой застройки поселка обеспечены водопроводом с вводом в дома.

#### П. Ветляны:

Источниками водоснабжения данного населенного пункта являются:

- скважина (производительность  $50,0$  м<sup>3</sup>/сут) с 5 водоразборными колонками, обеспечивающими водой 54% населения поселка (68 чел.);
- 1 шахтный колодец на 31 чел.

Система водоснабжения с вводом в дома отсутствует.

#### П. Ярино:

Источниками водоснабжения данного населенного пункта являются 3 скважины:

- 2 скважины (производительностью по  $40,0$  м<sup>3</sup>/сут) с 2 водоразборными колонками, обеспечивающими водой все населения поселка;
- 1 скважина, обслуживающая школу.

Система водоснабжения с вводом в дома отсутствует.

Нехватки воды нет.

#### П. Кухтым, ж\д станция Кухтым:

Водоснабжение в данных населенных пунктах осуществляется из водоразборных колонок, источником для которых является руч. Безымянный, протекающий на северо-западе от северной границы поселка (производительность водона-

сосной станции 60,0 м<sup>3</sup>/сут, очистка воды - хлорирование) с водоводом до поселка d=100 мм, L=1,60 км.

Водоснабжение в других населенных пунктах Дивьинского сельского поселения осуществляется в основном самостоятельно жителями поселков из рек и родников.

В пос. Усть-Шалашная и пос. Талица основную часть населения составляют садоводы, использующие для поливки огородов летний поливочный водопровод от водонапорных башен, функционирующих только в летнее время.

Существующая насосная станция, расположенная на берегу р. Чусовая, п. Кривое, функционирует только для забора воды на производственные нужды нефтяных хозяйств (водовод d=225 мм до УППН), расположенных на территории Дивьинского СП. Очистные сооружения (производительность 2000 м<sup>3</sup>/сут) до 1991 г. эксплуатировались для очистки воды на хозяйственно-бытовые нужды населения, но в последствие были разрушены. На сегодняшний день очистка воды не осуществляется.

Таблица 20

Показатели по существующему водоснабжению

№ пп	Наименование населенных пунктов (поселков)	Численность населения, чел.	Источник		Водопотребление		Шахтные колодцы, шт.	Водоразборные колонки, шт.
			Скважин, шт.	Производительность м <sup>3</sup> /сут	м <sup>3</sup> /сут	Тыс. м <sup>3</sup> /год		
1	2	3	4	5	6	7	8	9

1	Дивья	1390	2	75,0			2	11
		116	50 част. скв	75,0				
		всего: 1506			135,54	49,47		
2	Ветляны	123	1	50,0	6,15	2,24	3	5
3	Мутная	84	-	-	4,2	1,53	-	родники, р. Мутная
4	Усть- Шалаш- ная	36	-	-	1,72	0,66	8	
5	Кухтым, жд стан- ция Кух- тым	74	1	60,0			-	2
		13						
		Всего: 87			4,35	1,59		
6	Октябрь- ский	40			2,0	0,73		
7	Ярино	474	2	40,0	23,7	8,65	-	2
8	Родники	2	-	-	0,1	0,03	4	-
9	Тракто- вый	9	-	-	0,45	0,17	3	-
10	29 км	4	-	-	0,2	0,08		-
11	Талица	9	-	-	0,45	0,17	-	р. Чусовая
	Итого	2374			178,86	65,32	18	20

Примечание: в виду отсутствия данных о водопользовании населения среднесуточное удельное водопотребление на 1 жителя было принято 50 л/сут, в связи с тем, что население пос. Дивья частично обеспечено водопроводной системой, удельное водопотребление в поселке было принято 90 л/сут. Все нормы были приняты согласно СНиП 2.04.02-84\*.

### *Проектное решение*

Проектом предлагается создание централизованных систем для обеспечения всех потребителей водой питьевого качества в крупных населенных пунктах, а также для объектов капитального строительства производственного и общественного назначения, размещаемых в остальных населенных пунктах. Водоснабжение жилой застройки предусматривается как путём подключения конечных пользователей к сетям водоснабжения, так и устройством водоразборных колонок в границах жилой застройки. Водоснабжение населения малых населённых пунктов с числом постоянно проживающих на превышающим 50 человек предусматривается из индивидуальных/кустовых скважин, в исключительных случаях из дворовых колодцев. В качестве источников водоснабжения планируется использование только подземных вод с необходимой водоподготовкой.

Общее водопотребление составит 1018,9 м<sup>3</sup>/сутки (табл.21).

Расчеты выполнены по нормативу потребления воды на одного человека в л/сутки согласно СНиП и методических рекомендаций с учетом степени благоустройства жилого фонда. Расходы воды животноводческих ферм и хозяйств фермеров приняты согласно технологическим нормам.

Таблица 21

Сводная таблица водопотребления и водоотведения

№ п/п	Населенные пункты	Водопотребление, м <sup>3</sup> /сутки	Водоотведение, м <sup>3</sup> /сутки
		Расчетный срок	Расчетный срок
1	2	3	5
1	Дивья	567,8	511,0
2	Ветляны	46,4	41,8
3	Мутная	22,3	20,07
4	Усть-Шалашная	13,6	12,3
5	Кухтым, жд станция Кухтым	32,8	29,5
6	Октябрьский	15,1	13,6
7	Ярино	178,6	160,8
8	Родники	0,9	0,8
9	Тракторный	3,5	3,1
10	29 км	1,5	1,3
11	Талица	3,5	3,1
	Итого	886	797,4
	Всего с К = 1,15	1018,9	917,0

### Условия пожаротушения

Условия пожаротушения:

-количество одновременных пожаров в сутки (в каждом из населенных пунктов) — 1;

-продолжительность пожара — 3 часа;

-расход на наружное и внутреннее пожаротушение — пос. Дивья 10л/сек, остальные населенные пункты 5 л/сек;

Условия пожаротушения установлены согласно СНиП 2.04.02-84\*.

Расчетные расходы воды по поселкам представлены в таблице 22.

Таблица 22

Расчетные расходы воды по поселкам

Населенный пункт	Среднесуточный расход, м <sup>3</sup> /сут	Максимальный среднесуточный расход, м <sup>3</sup> /сут	Максимальный часовой расход, м <sup>3</sup> /час	Максимальный секундный расход, л /сек	Максимальный секундный расход с учётом пожарных расходов, л/сек
1	2	3	5	6	7
Дивья	567,8	681,4	28,4	7,89	17,89
Ветляны	46,4	55,7	2,32	0,1	5,1
Мутная	22,3	26,8	1,12	0,31	5,31
Усть-Шалашная	13,6	16,3	0,68	0,19	0,19
Кухтым, ж\д станция Кухтым	32,8	39,4	1,64	0,46	5,46
Октябрьский	15,1	18,1	0,75	0,21	5,21
Ярино	178,6	214,3	8,93	2,48	7,48
Родники	0,9	1,1	0,05	0,013	0,013
Трактовый	3,5	4,2	0,18	0,05	0,05
29 км	1,5	1,8	0,08	0,022	0,022
Талица	3,5	4,2	0,18	0,05	0,05

Итого:	886	1063,2	44,3	11,775	46,775
--------	-----	--------	------	--------	--------

Для решения проблемы нехватки воды для нужд населения проектом предлагаются следующие мероприятия:

1. В пос. Дивья необходим выбор нового источника водоснабжения. Согласно «Программе социально-экономического развития Добрянского района» проектом предлагается бурение скважины и строительство водонапорной башни для пос. Дивья, проектной мощностью 100 м<sup>3</sup>/сут.
2. Для обеспечения населения пос. Мутная водой для хозяйственно-бытовых нужд проектом предлагается строительство насосной станции на р. Мутная. Вид насосного оборудования, и систему очистки воды определяется на последующих этапах проектирования.
3. В виду предложенных проектных решений, в соответствии с которыми пос. Усть-Шалашная предполагается развивать как центр групповой системы расселения, создается необходимость поиска нового источника водоснабжения. Для этого проектом предусматривается строительство насосной станции в устье р. Чусовая.

#### Резервуары чистой воды

Необходимый неприкосновенный запас воды хранится в резервуарах чистой воды, емкость которых назначается из условий хранения запаса:

- регулирующего (10% общего максим. часового);
  - 3-х часового противопожарного запаса на наружное и внутреннее пожаротушение;
  - 3-х часового неприкосновенного максимального расхода
- Дивья – 214 м<sup>3</sup>  
 Ветляны – 112 м<sup>3</sup>

Мутная - 111 м<sup>3</sup>  
Усть-Шалашная-1,3 м<sup>3</sup>  
Кухтым (ж/д станция) и Кухтым- 111 м<sup>3</sup>  
Октябрьский – 109 м<sup>3</sup>  
Ярино – 125 м<sup>3</sup>  
Родники – 0,13 м<sup>3</sup>  
Тракторный, Талица – 0,5 м<sup>3</sup>  
29 км – 0,15 м<sup>3</sup>

#### Водонапорные башни

Емкость бака рассчитана на хранение запаса:

- регулирующего (3-7%) от максимального расхода
- десятиминутного запаса на наружное и внутреннее пожаротушение.

Дивья -  $(1958 \times 5\%) + 10 = 108$  м<sup>3</sup>

Ветляны –  $(160 \times 4\%) + 5 = 11,4$  м<sup>3</sup>

Мутная –  $(109 \times 4\%) + 5 = 9,5$  м<sup>3</sup>

Усть-Шалашная –  $47 \times 4\% = 1,9$  м<sup>3</sup>

Кухтым и ж/д станция Кухтым— $(113 \times 4\%) + 5 = 9,5$  м<sup>3</sup>

Октябрьский –  $(52 \times 4\%) + 5 = 7,1$  м<sup>3</sup>

Ярино –  $(616 \times 4\%) + 5 = 29,6$  м<sup>3</sup>

Родники –  $3 \times 4\% = 0,12$  м<sup>3</sup>

Тракторный, Талица –  $(12 \times 4\%) + 5 = 5,5$  м<sup>3</sup>

Расчетов емкостей резервуаров чистой воды и баков водонапорных башен сведен в таблицу 23.

Таблица 23



Сводная таблица расчетов емкостей резервуаров чистой воды и баков водонапорных башен

Наименование населенных пунктов	Резервуары чистой воды		Водонапорные башни	
	Неприкосн. запас воды, м <sup>3</sup>	Кол-во резервуаров (шт), емкость (м <sup>3</sup> )	Запас воды, м <sup>3</sup>	Кол-во баков(шт)/емкость (м <sup>3</sup> )
1	2	3	4	5
Дивья	214	1x220	108	1 /100 м <sup>3</sup>
Ветляны	112	1x120	11,4	1 /10 м <sup>3</sup>
Мутная, Кухтыми и Кухтым ж/д станция	111	1x120	9,5	1 /10 м <sup>3</sup>
Октябрьский	109	1x110	7,1	1 /10 м <sup>3</sup>
Ярино	125	1x130	29,6	1 /30 м <sup>3</sup>

Источники водоснабжения представлены в таблице 24.

Таблица 24

Источник водоснабжения

№ пп	Населенные пункты	Водопотребление, м <sup>3</sup> /сут	Объекты водоснабжения, скв.		Примечание
			Существующие, шт.	Проектные, шт.	
1	2	3	4	5	6

1	Дивья	567,8	2	1	водонапорная башня (по программе развития Добрянского МР)
2	Ветляны	46,4	1	-	ведется реконструкция водонапорной башни
3	Мутная	22,3	-	1	насосная станция на р. Мутная
4	Усть-Шалашная	13,6	-	1	насосная станция на р. Чусовая

Расчет необходимого объема воды на прирост населения приведен в таблице 25.

Таблица 25

Таблица расчета необходимого объема воды на прирост населения

№ п/п	Населенные пункт	Проектное водопотребление	Производительность существующих скважин (кол-во /производительность), м <sup>3</sup> /сут.	Обеспеченность населения, %	Необходимый объем воды на прирост населения, м <sup>3</sup> /сут.	Проектируемые объекты водоснабжения
1	2	3	4	5	6	7
1	Дивья	567,8	2 /75	26	417,8	ВНБ
2	Ветляны	46,4	1/50	100	-	-
3	Кухтым и Кухтым ж/д станция	32,8	1/60	100	-	-
4	Ярино	178,6	2/40	45	98,6	ВНБ

Точное местоположение скважин и водонапорных башен, а также проектная мощность уточняется на дальнейших этапах проектирования. Выбор источника водоснабжения должен быть обоснован результатами топографических, гидрологических, гидрогеологических, ихтиологических, гидрохимических, гидробиологических, гидротермических и других изысканий и санитарных обследований и должен производиться в соответствии с требованиями ГОСТ 17.1.1.04-80.

## 4.2. Канализация

### *Существующее положение*

В настоящее время система водоотведения в поселках отсутствует. Канализация в населенных пунктах для населения преимущественно представлена в виде надворных уборных и частично выгребными колодцами (1 выгреб на 4 дома в п. Дивья). Здания школ, детских садов, администрации, магазинов в п. Дивья так же канализованы выгребными. Канализационные очистные сооружения отсутствуют.

### *Проектное предложение*

Водоотведение составляет 90% от водопотребления жителей поселения. Общий расход составит 917,0 м<sup>3</sup>/сутки.

Проектом предлагается для объектов капитального строительства (жилых зданий этажностью 2- 3 эт., зданий школ, детских садов, общественных зданий), размещаемых в населенных пунктах, принятие централизованной системы водоотведения, оборудованной кустовой канализационной насосной станцией. Для индивидуальной застройки с садовыми участками предлагается оставить канализование надворными уборными. Вывоз жидких бытовых отходов производить на существующие канализационные очистные сооружения в г. Добрянка либо на рельеф в места, согласованные с органами санэпиднадзора.

## 4.3. Санитарная очистка

### *Существующее положение*

Система сбора и вывоза бытовых отходов не организована.

Расчетные нормы накопления отходов приняты по рекомендации УНИИ АКХ и составляют 1,5 м<sup>3</sup>/год х чел в настоящее время, 1,6 м<sup>3</sup>/год х чел на первую очередь и 1,8 м<sup>3</sup>/год х чел на расчетный период.

В таблице 26 представлены данные о количестве ТБО.

## Данные о количестве ТБО

№ п/п	Населенный пункт	Количество ТБО, м <sup>3</sup> /год		
		Существующее положение	Первая очередь	Расчетный срок
1	пос.Дивья	2259	2619,2	3524,4
2	пос.29 км	6	6,4	9
3	пос.Талица	13,5	16	21,6
4	пос.Ветляны	184,5	214,4	288
5	пос.Мутная	126	145,6	196,2
6	пос.Усть-Шалашная	54	62,4	84,6
7	пос.Кухтым	19,5	22,4	30,6
8	пос.Кухтым, ж/д станция	111	128	172,8
9	Октябрьский	60	68,8	93,6
10	пос.Родники	3	3,2	5,4
11	пос.Тракторный	13,5	16	21,6
12	пос.Ярино	711	824	1108,8
	Итого:	3561	4126,2	5556,6

*Проектное предложение*

Проектом предлагается организовать сбор и вывоз бытовых отходов по плано-во-поквартирной системе: твердый мусор из квартир, домов выносятся непосредственно в мусоровоз, который работает ежедневно и в строго определенные часы.

В перспективе мусор предполагается вывозить на мусороперерабатывающий завод, который планируется к размещению в Вильвенском сельском поселении. В настоящее время ведутся работы по выбору места размещения завода.

Необходима разработка проекта генеральной схемы санитарной очистки для Добрянского муниципального района.

#### 4.4. Теплоснабжение

##### *Существующее положение*

Централизованное отопление в поселках отсутствует (кроме п. Дивья). Основная часть существующей жилой застройки оборудована преимущественно печным отоплением, а так же частично газовыми отопительными установками, функционирующими на сжиженном газе. Теплоснабжение общественных зданий (школа, 2 магазина, почта, администрация) и 4 жилых домов в п. Дивья организовано от муниципальной котельной, установленной мощностью 1,0 Гкал/час. Топливо – газ. Расположена котельная в центре поселка (ул. Комсомольская - ул. Логовая) и запитана от существующего ГРП. Год ввода в эксплуатацию оборудования по документам эксплуатирующей организации – 1996 (фактически, по данным администрации пос. Дивья, введена ранее). Износ ~ 50 %. Система теплоснабжения двухтрубная смешанная. Остальная часть застройки поселка использует печное отопление.

##### *Проектное предложение*

Проектом предлагается централизованное теплоснабжение от котельных в сочетании с децентрализованным в зависимости от расположения потребителей и объемов теплопотребления.

Жилая застройка с садовыми участками - на местном отоплении в виде индивидуальных отопительных систем, оборудованных газовыми отопительными установками. Вид топлива - природный газ. Для отдельных объектов и зданий предусмотреть автономные газовые отопительные устройства. Для обеспечения теплоснабжением общественных зданий, жилой застройки этажностью 2-3 эт., а также малоэтажной блокированной секционной жилой застройки проектом предлагается



строительство локальных котельных, что обеспечит экономию средств за счет уменьшения расходов на транспортировку.

Теплопотребление населения по сельскому поселению составит 30,137 тыс. Гкал/год.

Исходные данные для расчетов приведены в таблице 27.

Таблица 27

## Исходные данные для расчетов

Расчетная температура наружного воздуха	Минус 35°С
Средняя температура наружного воздуха за отопительный период	Минус 7.9°С
Температура внутри отапливаемых зданий	Плюс 18°С
Количество дней отапливаемого периода	220 суток

Система теплоснабжения – закрытая. Схема теплосетей – тупиковая. Прокладка сетей – двухтрубная. Изоляция труб – усиленная. Горячее водоснабжение - от газовых водонагревателей.

Схемы трассировки сети теплоснабжения проектируются на следующих стадиях проектирования.

Таблица 28

## Потребности тепла для населения

№ п/п	Населенные пункты	Годовой расход тепла (Гкал)
		Расч. срок
1	2	3
1	Дивья	19,115
2	Ветляны	1,562
3	Мутная	1,064
4	Усть-Шалашная	0,459
5	Кухтым, ж\д станция Кухтым	1,103
6	Октябрьский	0,508
7	Ярино	6,014
8	Родники	0,029
9	Трастовый	0,117

10	29 км	0,049
11	Галица	0,117
	Итого	30,137

#### 4.5. Газоснабжение

##### *Существующее положение*

Населенные пункты Дивьинского сельского поселения не газифицированы, кроме п. Дивья. Основная часть населения поселков используют газовые плиты, топливом для которого служит сжиженный газ в баллонах, привозимый машинами. Пункты обмена баллонов отсутствуют. В п. Дивья существует система газоснабжения. Газораспределительных пунктов 2. Существующий ГРП, расположенный на ул. Комсомольская, газифицирует часть центральной жилой застройки поселка и существующую котельную. Второй ГРП расположен близ территории автозаправочной станции. Газораспределительные пункты запитаны от магистральных газопроводов-отводов Каменоложского месторождения, трассированные к п. Дивья с северной границы.

##### *Проектное предложение*

Проектом предусматривается газификация основной части населенных пунктов Дивьинского сельского поселения. Для этого предлагается проектирование системы газоснабжения в п. Дивья, п. Ярино, п. Ветляны, п. Кухтым и ж\д ст. Кухтым (согласовано с проектом газоснабжения генерального плана Добрянского муниципального района).

Использование газа предусматривается всеми потребителями населенных пунктов:

- отопление общественных зданий - от газопровода среднего давления;

- приготовление пищи, нагрев воды, отопление жилых домов – от газопровода низкого давления.

Газ от межпоселкового газопровода поступает в газорегуляторные пункты поселков, где происходит снижение давления от высокого до среднего, откуда поступает к потребителю. Газ среднего давления поступает к котельным в ГРПШ где снижается до низкого и подается в жилые дома.

Проектируемые газораспределительные пункты размещены в п. Дивья, п. Ярино, п. Кухтым и п. Ветляны.

Годовой расход газа для населения составит 2,20 млн.м<sup>3</sup>/год, часовой – 156,97м<sup>3</sup>/час.

Схема газоснабжения в населенных пунктах разрабатываются на следующих стадиях проектирования.

Все изменения к схеме газоснабжения (увеличения потребителей газа, точки подключения, диаметры труб и др.) должны согласовываться с разработчиком и при необходимости корректироваться.

Расчеты выполнены по нормам расхода газа на одного человека в год, согласно Методическим рекомендациям:

- средняя норма расхода газа на хозяйственно-бытовые нужды – 250 м<sup>3</sup>;
- на автономное отопление жилых домов – 800-900 м<sup>3</sup>.

Годовой расход газа для нужд населения представлен в таблице 29.

Часовые расходы газа в населенных пунктах представлены в таблице 30.

## Годовой расход газа для нужд населения

№ п/п	Населенные пункты	Расход газа, тыс. м <sup>3</sup> /год	
		Хозяйственно-бытовые нужды	Автономное отопление жилых домов
1	2	3	4
1	Дивья	489,5	1566,4
2	Ветляны	40,0	12,8
3	Мутная	27,25	87,2
4	Усть-Шалашная	11,75	37,6
5	Кухтым, ж\д станция Кухтым	28,25	90,4
6	Октябрьский	13,0	41,6
7	Ярино	154,0	154
8	Родники	0,75	0,75
9	Тракторный	3,0	3,0
10	29 км	1,25	1,25
11	Талица	3,0	3,0
	Итого	771,75	1998
	Всего с К=1,1	848,93	2197,8

Всего по сельскому поселению – 2197,8 тыс.м<sup>3</sup>/год.

## Часовые расходы газа

№ п/п	Населенные пункты	Расход газа, м <sup>3</sup> /час	
		Хозяйственно-бытовые нужды	Автономное отопление жилых домов
1	2	3	4
1	Дивья	34,96	111,89
2	Ветляны	2,86	0,91
3	Мутная	1,95	6,23
4	Усть-Шалашная	0,84	2,69
5	Кухтым, ж\д станция Кухтым	2,02	6,46
6	Октябрьский	0,93	2,97
7	Ярино	11,0	11
8	Родники	0,05	0,05
9	Тракторный	0,21	0,21
10	29 км	0,09	0,09
11	Талица	0,21	0,21
	Итого	55,13	142,7
	Всего с К=1,1	60,64	156,97

Итого по сельскому поселению – 156,97 м<sup>3</sup>/час.

## 4.6. Электроснабжение

### *Существующее положение*

Жилая застройка населенных пунктов Дивьинского сельского поселения полностью электрофицирована. Исключения составляют территории садоводческих участков.

Населенные пункты обеспечены электроэнергией межпоселковыми линиями ВЛ-6кВ, ВЛ-10кВ.

Источником электроснабжения для пос. Дивья является электроподстанция Дивья №5. Электроснабжение осуществляется от понижающих трансформаторных пунктов 10/0,4 кВ, запитанных от существующей электроподстанции, откуда распределяется к жилой застройке и общественным зданиям.

П. Мутная и п. Ветляны электрофицированы от электроподстанции Кривое № 4, 6 кВ, далее сети распределяются по населенным пунктам до трансформаторных пунктов 6/0,4 кВ: ТП -235, ТП -255 для пос. Мутная и ТП-204, ТП-206, ТП-229 для пос. Ветляны, а затем распределяются по жилой застройке.

Источник энергоснабжения в пос. Ярино - электроподстанция Ярино-5, 6кВ. Электроснабжение обеспечивается понижающим трансформаторным пунктом ТП-161 6/0,4 кВ, затем распределяется по жилой застройке.

Источником электроснабжения для пос. Кухтым и ж/д станции Кухтым служит ПС Кухтым №4, 6 кВ. Воздушные линии трассированы от электроподстанции на понижающий ТП 0184 и далее распределяются по жилой территории.

Электрическое напряжение в поселках составляет 380 В.

### Проектное предложение

Расчетная нагрузка на перспективу составит 893,22 кВт, в разрезе населенных пунктов.

Расчеты выполнены по укрупненным показателям согласно «Инструкции по проектированию городских электрических сетей. РД 34.20.185-94».

Расчеты выполнены на основании анализа существующего положения и по удельным нагрузкам.

Электропотребление составит 2,93 млн.кВт.час в год, по каждому населенному пункту. Удельное электропотребление составит 950 кВт.час на одного человека.

Все расчеты велись без учёта временного населения (садоводов).

Таблица 31

#### Электропотребление

№ п/п	Населенные пункты	Электропотребление, млн.кВт.час/год	Удельное электропотребление, кВт.час на одного человека
1	2	3	4
1	Дивья	1,86	950
2	Ветляны	0,152	950
3	Мутная	0,104	950
4	Усть-Шалашная	0,045	950
5	Кухтым, ж\д станция Кухтым	0,107	950
6	Октябрьский	0,049	950
7	Ярино	0,585	950
8	Родники	0,003	950
9	Тракторный	0,011	950
10	29 км	0,005	950



11	Талица	0,011	950
	Итого	2,932	

Таблица расчетных нагрузок

№ п/п	Населенные пункты	Электрические нагрузки, кВт
1	2	3
1	Дивья	549,65
2	Ветляны	44,92
3	Мутная	30,60
4	Усть-Шалашная	13,19
5	Кухтым, ж\д станция Кухтым	31,72
6	Октябрьский	41,24
7	Ярино	172,92
8	Родники	0,84
9	Тракторный	3,37
10	29 км	1,40
11	Талица	3,37
	Итого	893,22

Итого по поселению – 893,22 кВт.

#### 4.7. Телефонизация и радификация

##### *Существующее положение*

В настоящее время телефонной связью обеспечено только 43 дома пос. Дивья. Радиосвязь в населенных пунктах отсутствует. Телефонная связь преимущественно сотовая. На территории Дивьянского поселения существуют 5 вышек сотовой связи:

- 1) п. Дивья – 3 шт. («Уралсвязьинформ», «Мегафон», «МТС»);

- 2) п. Усть-Шалашная – 1 шт. («МТС»);
- 3) п. Тракторный – 1 шт. («МТС»).

Так же существует телевизионная вышка в п. Ярино.

### *Проектное предложение*

Первоочередным мероприятием по развитию телефонной связи в населенных пунктах проектом предлагается выделение участков для дублирования систем сотовой связи и размещения вышек.

Согласно Пособию по проектированию городских (местных) телефонных сетей и сетей проводного вещания городских и сельских поселений (к СНиП 2.07.01-89) телефонизация жилого фонда должна составлять 100%.

Таблица 33

№ п/п	Населенные пункты	Количество телефонных точек, шт.	Количество телефонных точек в общественных зданиях, шт.	Количество таксофонов, шт.
1	2	3	4	5
1	Дивья	816	24	2
2	Ветляны	70	2	1
3	Мутная	40	1	1
4	Усть-Шалашная	29	1	1
5	Кухтым, ж\д станция Кухтым	54	2	2
6	Октябрьский	16	1	1
7	Ярино	246	7	1
8	Родники	3	-	1

9	Тракторный	8	-	1
10	29 км	5	-	1
11	Талица	11	-	1
	Итого	1298	64	13

Проектом предлагается 100% охват населения радиовещанием.

Таблица 34

№ п/п	Населенные пункты	Количество радиоточек, шт.	Количество радиоточек в общественных зданиях, шт.	Количество громкоговорителей, шт.
1	2	3	4	5
1	Дивья	816	41	13
2	Ветляны	70	4	1
3	Мутная	40	2	1
4	Усть-Шалашная	29	1	1
5	Кухтым, ж\д станция Кухтым	54	3	2
6	Октябрьский	16	1	1
7	Ярино	246	12	4
8	Родники	3	-	1
9	Трактовый	8	-	1
10	29 км	5	-	1
11	Талица	11	-	1
	Итого	1298	64	31

Таблица 35

№ п/п	Населенные пункты	Количество телефонных точек (сущ положение), шт.	Необходимое количество добавочных номеров (жилой фонд), шт.
1	2	3	4
1	Дивья	43	773
2	Ветляны	-	70
3	Мутная	-	40
4	Усть-Шалашная	-	29
5	Кухтым, ж\д станция Кухтым	-	54
6	Октябрьский	-	16
7	Ярино	-	246

8	Родники	-	3
9	Тракторный	-	8
10	29 км	-	5
11	Талица	-	11
	Итого	43	1255

#### 4.8. Ливневая канализация

Для обеспечения водоотвода с территорий населенных пунктов данного поселения необходимо предусмотреть очистные сооружения для очистки ливневых вод.

Базовые технологические очистные схемы, обеспечивающие глубокую очистку поверхностных сточных вод, должны включать в себя следующий минимальный набор последовательных технологических стадий:

- предварительная очистка стока от крупных механических включений и мусора;
- разделение потока сточных вод;
- пескоулавливание;
- аккумулярование и усреднение стока;
- предварительное безреагентное отстаивание и удаление свободно всплывающих нефтепродуктов;
- реагентная обработка сточных вод;
- выделение основной массы загрязнений методом отстаивания, флотации или контактной фильтрации;
- извлечение средне- и тонкодиспергированных взвешенных загрязнений методом одно- или двухступенного механического фильтрования;

- двуступенная адсорбционная доочистка от остаточных эмульгированных и растворённых нефтепродуктов и органических веществ;
- дезинфекция очищенных сточных вод.

Очистные сооружения, включающие указанный набор технологических процессов, обеспечивают нормативную степень очистки от загрязнений, характерных для поверхностных стоков.

Качество очистки должно соответствовать требованиям ПДК в водоёмах рыбохозяйственного назначения. Типовой проект должен выполняться в соответствии с действующими ГОСТ и СНиП. Точка сброса и место расположения проектируемых очистных сооружений уточняется на следующих стадиях проектирования.

Мероприятия по организации поверхностного водоотвода представлены в таблице 36.

Таблица 36

Мероприятия по организации поверхностного водоотвода

№ п/п	Наименование мероприятия	Срок реализации	Примечания
1	Проведение инвентаризации - определение населенных пунктов для проведения первоочередных мероприятий	2012	
2	Проведение реконструкции существующей системы лотков и кюветов. Строительство устройств сбора и отведения дождевых вод на проблемных территориях населенных пунктов.  Устройство первичных очистных сооружений для механической очистки стоков.	2015	В соответствии со специально разработанным проектом
3	Строительство систем поверхностного водоотвода.  Усовершенствование очистных сооружений для приведения качества стоков в соответствие требова-	2035	

	НИЯМ		
--	------	--	--



***V. Перечень основных факторов риска возникновения чрезвычайных ситуаций природного и техногенного характера и охрана окружающей среды***

**1. Перечень основных факторов риска возникновения чрезвычайных ситуаций природного и техногенного характера**

Природные ЧС

Наиболее опасными природными явлениями на территории Дивьинского сельского поселения являются: грозы, ливни с интенсивностью 30 мм/час и более; снегопады с интенсивностью 20 мм за 24 часа град с диаметром частиц 20 мм; гололед с диаметром отложений 200 мм, сильные ветра со скоростью более 20 м/сек. Также можно выделить наличие крупных лесных массивов, занимающих большую часть территории сельского поселения. В засушливые периоды данные массивы могут стать источниками лесных пожаров.

Таблица 37

Характеристики поражающих факторов указанных чрезвычайных ситуаций природного характера

№ п/п	Источник ЧС	Характер воздействия поражающего фактора
1.	Сильный ветер	Ветровая нагрузка, аэродинамическое воздействие на ограждающие конструкции
2.	Экстремальные атмосферные осадки: ливень, метель	Затопление территории, подтопление фундаментов, снеговая нагрузка на конструкции, ветровая нагрузка, снежные заносы

3.	Град	Ударная динамическая нагрузка
4.	Морозы	Температурные деформации ограждающих конструкций, замораживание и разрыв коммуникаций
5.	Гроза	Электрические разряды

Опасность также представляют карстовые явления, имеющие распространение на территории поселения и района. Наиболее опасный участок распространения карстовых процессов расположен в южной части поселения вблизи пос. Талица.

Карта-схема результатов карстологического исследования Пермского Государственного Университета приведена на рис. 1.

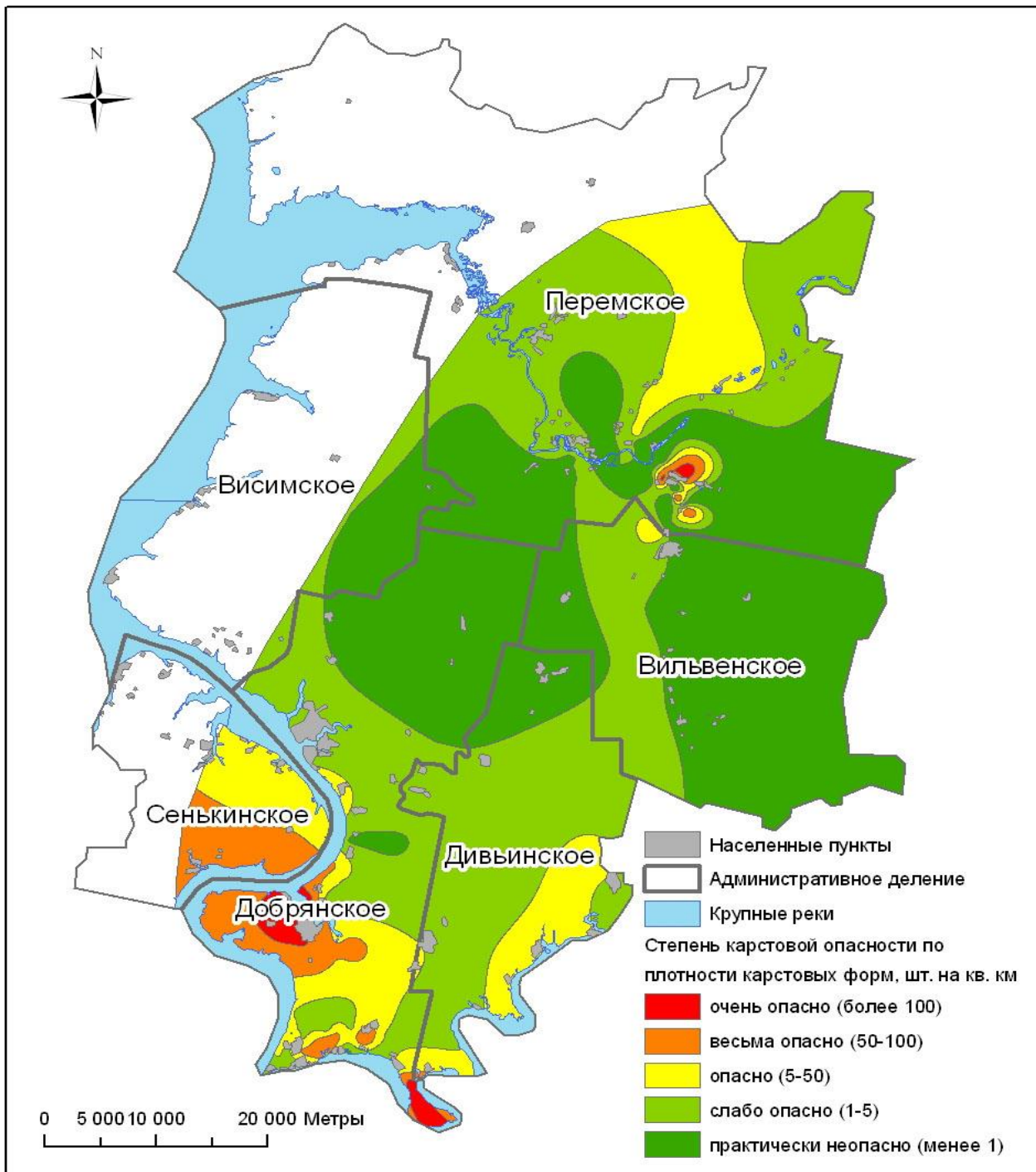


Рис. 1. Карта карстоопасности территории Добрянского административного района по плотности карстовых форм в пределах исследованных карстовых форм ГОУ ВПО «Пермский

государственный университет»: Мониторинг закарстованных районов Пермского края (промежуточный отчет).

В целях предотвращения чрезвычайных ситуаций, обусловленных наличием карстов на территории поселения, необходимо проведение исследований площадок перспективного строительства зданий и сооружений различного назначения, в том числе, садово-огороднических и дачных хозяйств, а также индивидуального жилищного строительства.

## Техногенные ЧС

Дивьяинское сельское поселение - не категорированное по ГО сельское поселение, категорированных по ГО предприятий, организаций и учреждений нет.

Потенциально опасные объекты:

- фонд скважин Ярино-Каменоложского месторождения; класс опасности 5;
- магистральный нефтепровод «Каменный Лог – Пермь»; класс опасности – 3; длина 68 км (по всему району);
- ДНС-3 Ярино-Каменоложское месторождение; класс опасности – 5;
- АЗС Лукойл-ПНП д. Ярино; класс опасности – 4;
- газопровод отвод на ГРС №4; класс опасности – 4;
- газопровод отвод на ГРС №32; класс опасности – 4;
- м/газопровод «Ямбург – Тула 1»; класс опасности – 4;
- м/газопровод «Ямбург – Тула 2»; класс опасности – 4;
- м/газопровод Горнозаводск-Добрянка; класс опасности – 4;
- ГРС №32; класс опасности – 4;
- железная дорога «Пермь – Углеуральская»; класс опасности – 3;
- а/дорога регионального значения «Пермь-Чусовой»;
- котельные ЖКХ.

При рассмотрении ЧС техногенного характера на автомобильных и железных дорогах, прежде всего, выделяются аварии, связанные с разгерметизацией и утечкой легковоспламеняющихся жидкостей (ЛВЖ) и сжиженных углеводородных газов (СУГ). Максимальное количество опасного вещества принято в размере емкости одной железнодорожной цистерны для нефтепродуктов – 160 м<sup>3</sup>.

На АЗС целесообразно рассматривать аварии, приводящие к образованию:

- взрывоопасных топливо-воздушных смесей с последующим их взрывным превращением внутри подземных или наземных резервуаров для хранения нефтепродуктов, снаружи резервуаров при сливе в них нефтепродуктов из автоцистерн, внутри автомобильных цистерн при сливе из них нефтепродуктов, снаружи топливных баков автомобилей при их заполнении топливом;

- разливу нефтепродуктов с последующим их возгоранием при переполнении подземной емкости, разъединении соединительных трубопроводов “автоцистерна-резервуар”, переполнении топливного бака автомобиля, несвоевременного извлечения раздаточного пистолета из бака, наезда на топливо-раздаточную колонку, опрокидывания наполняемой нефтепродуктом канистры.

Количество потенциально опасного вещества при авариях на АЗС принимается равным объему одной автоцистерны (25 м<sup>3</sup>) с наполнением 90%.

По данным управления гражданской защиты и мобилизационной работы Добрянского муниципального района, ширина зоны подверженной воздействию поражающих факторов при авариях на транспорте, в зависимости, от объемов емкостей, варьируется от 50 до 100 м. В указанной зоне в пределах населенных пунктов (Дивья, Ярино, Кухтым) не располагается жилых зданий.

№ п/п	Наименование потенциально опасного объекта	Вид потенциально опасного вещества	Объем вещества, м <sup>3</sup>	Зона поражающего воздействия		
				Ширина зоны, м	Площадь зоны в пределах населенных пунктов, га	Количество населения, проживающего в зоне, чел.
1	Фонд скважин Ярино-Каменоложского месторождения	Нефть		150	-	-
2	Магистральный газопровод «Ямбург – Тула 1, 2»	Природный газ		350	-	-

3	Магистральный нефтепровод «Каменный Лог – Пермь»	Нефть		100	-	-
4	ДНС-3 Ярино-Каменоложское месторождение	Нефть		100	-	-
5	Маг/газопровод Горнозаводск-Добрянка	Природный газ		200	-	-
6	Ж/д «Пермь – Угленуральская»	ЛВЖ, СУГ	160	100	32,9	-
7	А/д регионального значения Пермь–Чусовой	Бензин, Дизтопливо	22,5	50	11,5	-
8	Котельные ЖКХ	Природный газ		50	1	-
	АЗС	Бензин, Дизтопливо	22,5	50	-	-

\*Ширина зоны поражающего воздействия нефтедобывающих скважин и магистральных газопроводов принята в пределах величины установленной санитарно-защитной зоны.

По данным паспорта безопасности Добрянского муниципального района 125,8 км<sup>2</sup> территории поселения находится в зоне возникновения аварии с вероятностью менее 0,0001 (что составляет 23% от общей площади поселения), 221,7 км<sup>2</sup> - в зоне с вероятностью менее 0,001 (40 % территории), 123,4 км<sup>2</sup> - в зоне с вероятностью менее 0,002 (22 % территории), 80,5 км<sup>2</sup> - в зоне с вероятностью 0,002 (15 % территории).

#### Мероприятия по предотвращению чрезвычайных ситуаций

Ликвидация лесных пожаров затруднена отсутствием дорог, в том числе для обслуживания лесов, крупных водоёмов и рек с удобными спусками для забора воды и редким населением. В соответствии с Техническим регламентом о требованиях пожарной безопасности (123-ФЗ от 22.07.2008) необходимо устройство подъез-

дов к водоемам для забора воды пожарными машинами, в том числе, в зимнее время.

Зоны доступности пожарных машин на схеме границ зон, подверженных риску возникновения чрезвычайных ситуаций построены из расчета прибытия к месту пожара в течение 20 мин. Расчетная средняя скорость движения пожарной машины принята 35-40 км/ч. Таким образом, для территории сельского поселения построена изохронограмма (линия, соединяющая точки с равной доступностью, учитывающая разную скорость движения в зависимости от покрытия автодорог) 20-минутной доступности. Территория, обслуженная зоной 20-минутной доступности пожарных машин, составляет ~ 53% от общей площади сельского поселения (в данную зону входят все населенные пункты поселения). Доля постоянного населения, проживающего в зоне доступности – 100%.

Для предотвращения жертв при чрезвычайных ситуациях техногенного характера, связанных с транспортировкой потенциально опасных веществ (по железной дороге «Пермь – Углеуральская» и автодорогам местного значения) проектом предусмотрено устройство жилых зон на удалении от потенциально опасных объектов (пос. Дивья). Существующие жилые зоны подлежат переносу на незаселенные территории в пределах границах населенных пунктов. В зоне вдоль железной дороги сохраняются промышленные и коммунально-складские зоны.

Существующие и вновь устраиваемые территории скважин нефтедобычи должны быть оборудованы обвалованием.

При строительстве АЗС для предотвращения аварий необходимо:

- оборудование топливо-раздаточных колонок заправочными пистолетами с автоматическим отключением при достижении номинального уровня топлива в баке автомобиля;



- размещение топливо-раздаточных колонок на островке, приподнятом над дорожным полотном для исключения наезда автомобиля;
- увеличение толщины стенки резервуаров и трубопроводов для компенсации коррозии, применение материалов шлангов, трубопроводов и насосов, обеспечивающих надежность эксплуатации в диапазоне рабочих и аварийных давлений и температур;
- организация обвалования зон слива нефтепродуктов из автоцистерны.

В соответствии с планом наращивания инженерной защиты населения Добрянского муниципального района, проектом назначается размещение быстровозводимых укрытий в населенных пунктах:

- пос. Дивья;
- пос. Ярино;
- пос. Ветляны;
- ж/д станция Кухтым.

## 2. Охрана окружающей среды

### 2.1. Характер взаимодействия объекта с окружающей средой

Раздел «Охрана окружающей среды (ООС)» генерального плана Дивьяинского сельского поселения Добрянского муниципального района Пермского края разработан в соответствии с требованиями Пособия к СНиП 11-01-05 на основании принятых проектом решений и предложений.

Целью данного раздела проекта является анализ проектных решений и предложений, направленных на рациональное использование природных ресурсов в строительстве с учетом особенностей района строительства, техногенной нагрузки и негативного влияния на окружающую природную среду.

Население Дивьяинского сельского поселения на существующее положение составляет 2374 человек.

Характер застройки населенных пунктов усадебный. Уровень благоустройства населенных пунктов следующий: холодный водопровод (частично), водонепроницаемые выгреба, поквартирное отопление с приготовлением горячей воды в колонках, электроснабжение от государственных сетей.

На территории сельского поселения сложилась неблагоприятная обстановка в сфере обращения твердых бытовых отходов, связанная с отсутствием полигона ТБО и как следствие этого стихийное появление несанкционированных свалок.

Суммарное количество ТБО для всех населенных пунктов сельского поселения на данный момент составляет 3561 м<sup>3</sup>/год.

Территория сельского поселения характеризуется низким уровнем загрязнения атмосферы.

Источниками загрязнения атмосферы во всех населенных пунктах являются: Асфальто-бетонный завод, площадка «Пермьнефтегазснаб» в пос. Ярино, гараж УТТ и АСЗ-Лукойл в пос. Дивья, нефте- и газодобывающие предприятия, автотранспорт, отопительно-приготовительные печи жилых зданий, работающие на природном газе и др.

Источником питьевой воды являются подземные воды. Проекты организации зон санитарной охраны для скважин отсутствуют.

Гидрографическая сеть района представлена Чусовским заливом Камского водохранилища (р.Чусовая) и множеством рек.

Сервисное обслуживание автотранспортных средств осуществляется в специализированных мастерских, находящихся за пределами сельского поселения.

#### 2.1.1. Карстовые явления

На территории Добрянского района карстологическими исследованиями были охвачены Дивьянское сельское поселение, большие площади Добрянского и Вильвенского поселений и Перемское сельское поселение в южной его части. Карст в пределах Висимского и Сенькинского поселений не исследовался (рис. 2.).



Рис. 2. Сельские поселения Добрянского района и распространение исследованных карстовых полей в его пределах

В пределы Дивьинского поселения входят Дивьинско-Каменноложский, Яринский, Шалашнинский карстовые участки и небольшие площади Голубятского участка и участка Чусовского Мыса с присущими им карстовыми полями (рис. 2).

*Дивьинско-Каменноложский* участок занимает бассейн верхнего и среднего течения р. Полазны и бассейны правых притоков Чусовой между речками Галицей и Ветляной. На юго-востоке он выходит к берегам Чусовского залива.

Маршрутные и площадные исследования позволили на территории Дивьинско-Каменноложского участка выделить три карстовых поля: Ивановское, Кривин-

ское и Дивьинское, которые входят и в территорию Дивьинского сельского поселения.

*Яринский карстовый участок* занимает ту часть Косьвинско-Чусовского междуречья, с которой растекаются притоки Камы, Косьвы и Чусовой. На западе он ограничен меридиональным отрезком р. Добрянки, восточная граница условно проводится по водоразделу рек Добрянки, Вильвы и некоторых правых притоков р. Чусовой. Установлено, что закарстованность его значительно слабее Дивьинско-Каменноложского и Шалашнинского участков. Карстовые формы развиты локально. Они приурочены к сводам местных поднятий и некоторым долинам речек (Галая, Ярина). Новые провалы не зарегистрированы.

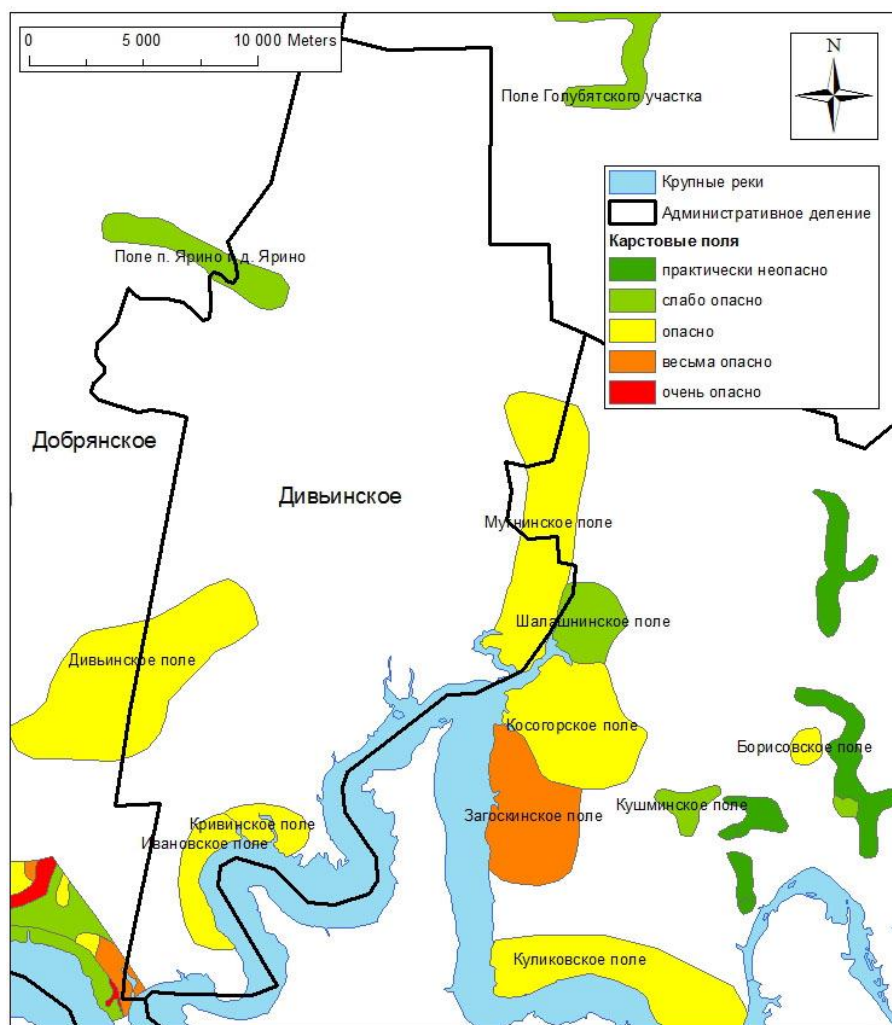


Рис. 3. Карстовые поля и степень их карстовой опасности в пределах Дивьинского сельского поселения

*Шалашинский карстовый участок* занимает ту правобережную часть Чусовского залива Камского водохранилища, где река Чусовая образует большую излучину, обращенную вершиной к северу (у пристани и д. Шалашной).

Морфологические особенности карста, зависящие от литолого-тектонических и связанных с ними гидрогеологических условий, позволяют к этому участку отнести территории бассейнов речек Шалашной, Мутной и Ветляны. Кроме того, сюда

относится правобережная полоса побережья, лежащая между речками Шалашной и Беловской.

*Карстовый участок Чусовского Мыса.* О нем более подробно будет сказано ниже. На этом участке выделено поле 14, небольшая площадь (0,7 км<sup>2</sup>) которого попадает в пределы Дивьинского сельского поселения. Средняя плотность карстовых форм здесь высокая – 52,5 в/км<sup>2</sup>.

Усредненные значения характеристик по карстовым формам полей Дивьинского поселения приведены в табл. 38.

Таблица 38.

Осредненные данные по все карстовым полям, локализованным в пределах Дивьинского сельского поселения

Суммарная площадь карстовых полей, км <sup>2</sup>	Плотность карстовых форм, шт./км <sup>2</sup>	Диаметр воронок, м	Максимальный диаметр воронок, м	Средняя глубина воронок, м	Максимальная глубина воронок, м
77,8	21,1	20,96	54,5	3,5	14,8

## 2.2. Мероприятия по охране окружающей среды

### *Защита атмосферного воздуха*

Территория сельского поселения характеризуется умеренным загрязнением атмосферы (концентрация загрязняющих веществ менее 5 ПДК). Концентрация загрязняющих веществ на территории поселения не превышает 1ПДК<sub>СС</sub>, за исключением взвешенных веществ (пыль) – 1,46 ПДК и диоксида азота – 1,3 ПДК.

В основном воздух может загрязняться выхлопными газами машин в активной зоне обитания человека. Транзитная автодорога Пермь - Н.Тагил проходит за пределами селитьбы, от нее проектом установлен санитарный разрыв – 50 м.

Для всех объектов, расположенных на территории сельского поселения в соответствии с СанПиН 2.2.1/2.1.1. «Санитарно-защитные зоны и санитарная классификация предприятий, сооружений и иных объектов» установлены СЗЗ.

Защите атмосферного воздуха служат все зеленые насаждения.

На территории сельского поселения также необходимо осуществление следующих контрольных мер:

- проведение экологического мониторинга и контроля качества атмосферного воздуха, включающего регулярные наблюдения, лабораторные исследования;
- отбор проб атмосферных осадков, определение содержания вредных веществ в снеге и воде;
- обязательное проведение экологического обоснования и государственной экологической экспертизы при размещении объектов, включающих источники вредных выбросов в атмосферу.

#### *Защита почвы от загрязнения*

Для защиты почвы от загрязнения предусматривается плановый вывоз твердого мусора из зданий и улиц.

Рекомендуется проведение систематической уборки и поливки улиц в летнее время, а также уборка улиц от снега в зимнее время, для чего необходимо организовать его вывоз за пределы населенных пунктов в снегоотвалы.

Наряду с техническими мероприятиями для защиты почв необходимо проведение мероприятий управленческого характера:

- ведение мониторинга загрязнения почв на селитебных территориях;
- контроль соблюдения природоохранного законодательства на промышленных и сельскохозяйственных предприятиях.



Важное место среди современных социально-экологических проблем Пермского края занимает проблема возникновения и развития экзогенных геологических процессов в береговых зонах Камского водохранилища и водотоков. Темпы разрушения берегов водохранилищ составляют до 0,5 м/год в коренных (полускальных) породах и до 4-6 м/год - в рыхлых (песках, супесях, суглинках). Не прекращается образование новых и активизация старых оползней. Наибольшие подвижки отдельных оползней или их морфоэлементов достигают 4-6 м/год.

#### *Защита водных источников от загрязнения*

Источником питьевой воды являются подземные воды и поверхностные воды в пос. Кухтым. Водозаборные скважины расположены в пос. Дивья – 2 шт.; пос. Кухтым – 1 шт.; пос. Ярино – 3 шт.; пос. Ветляны – 1 шт. Проекты зон санитарной охраны для этих источников не разработаны. Настоящим проектом предусматривается установление границ I пояса ЗСО на расстоянии 50 м от водозаборов. В дальнейшем необходима разработка проектов зон санитарной охраны для всех скважин. В пределах поясов зон санитарной охраны предусматривается специальный режим эксплуатации территории, регламентирующийся СанПиН 2.1.4.111-02 «Зоны санитарной охраны источников водоснабжения и водопроводов питьевого назначения». Кроме того, необходим контроль качества воды.

Часть пос. Кухтым обеспечивается питьевой водой, забираемой из ручья Безымянный Лог. Для данного водозабора также не разработан проект поясов ЗСО. Для обеспечения санитарной охраны водозабора проектом предусматривается организация I пояса ЗСО в следующих границах: вверх по течению – 200 м от водозабора, вниз по течению – 100 м от водозабора, по прилегающему к водозабору берегу – 100 м от границы воды, в направлении к противоположному от водозабора берегу – вся акватория и участок противоположного берега, шириной 50 м.

Для защиты от загрязнения водоемов сельского поселения предусмотрено создание водоохраной зоны, прибрежной защитной полосы и береговой полосы. Размер водоохранных зон и прибрежных защитных полос устанавливается в соответствии с Водным кодексом РФ.

Гидрографическая сеть сельского поселения представлена множеством рек и ручьев. Наиболее крупные из них: р. Мутная, р. Ветляна, р. Большая Кривая, р. Полазна, р. Васькина, р. Талица, р. Малая Кривая, р. Большая Дивья, р. Малая Дивья, р. Сырые Ветляны, р. Сухая Ветляна, р. Сухая Мутная, р. Заозерная, р. Талая, р. Вязовка, р. Большая Вязовка, р. Медвежий лог. В соответствии с Водным кодексом РФ для водных объектов установлены водоохранные зоны.

На всех площадках предприятий и коммунальных объектов, которые частично или полностью расположены в границах водоохранных зон и прибрежных защитных полос необходима расчистка и освобождение территории береговой полосы, создание твердого асфальтового покрытия и организация системы сбора и водоотвода поверхностных стоков.

Для защиты водных ресурсов на этапе разработки генеральных планов населенных пунктов необходимо предусмотреть ливневую канализацию, а также территории для размещения очистных сооружений ливневой канализации.

Мероприятия по защите окружающей среды и природопользованию представлены в таблице 39.

Таблица 39

Мероприятия по защите окружающей среды и природопользованию

№ п/п	Наименование мероприятия	Срок	Примечание
1.	Выделение участков береговой линии Чусовского залива Камского водохранилища, на которых необходимо проведение берегоукрепительных мероприятий	2011	

2.	Строительство берегоукреплений, организация набережных и систем отведения поверхностных стоков в населенных пунктах, расположенных на берегу Чусовского залива с целью предотвращения попадания стоков в водохранилище	2015	
3.	Разработка проектов зон санитарной охраны источников хозяйственно-питьевого водоснабжения	2015	
4.	Разработка проектов водоохраных зон и прибрежных защитных полос	2015	
5.	Разработка генеральной схемы санитарной очистки для Добрянского муниципального района	2015	
6.	Организация системы мониторинга компонентов природной среды	2015	

### *Физические факторы*

#### *Шум*

Источниками шума на проектируемой территории являются:

- Автомобильный транспорт;
- Железнодорожный транспорт.

#### *Автомобильный транспорт*

По территории сельского поселения через пос. 29 км и пос. Усть-Шалашная проходит транзитная автодорога Полазна-Чусовой, которая отдалена от селитебной территории на расстояние, достаточное для затухания звука, до нормативного уровня. Кроме того, для данной автодороги установлен санитарный разрыв равный 50 метрам.

#### *Железнодорожный транспорт*

От проходящей по территории поселения железнодорожной ветки Пермь-Соликамск установлен нормативный санитарный разрыв, равный 100 метрам, который обеспечивает снижение уровня шума и вибраций до нормативного.

#### Электромагнитное излучение

Санитарно-защитные зоны от электроподстанций устанавливаются в соответствии с требованиями СанПиН 2.2.1/2.1.1 «Санитарно-защитные зоны и санитарная классификация предприятий, сооружений и иных объектов».

Для воздушных линий электропередач устанавливаются санитарные разрывы в соответствии с СанПиН 2.2.1/2.1.1 «Санитарно-защитные зоны и санитарная классификация предприятий, сооружений и иных объектов» и СНиП 2.05.02-85\* «Автомобильные дороги»:

500 кВ – 30 м;

220 кВ – 25 м;

35 кВ – 15 м.

#### *Планировочные ограничения*

#### Санитарно-защитные зоны промышленных и коммунальных объектов

Для всех существующих и проектируемых объектов в соответствии с СанПиН 2.2.1/2.1.1 «Санитарно-защитные зоны и санитарная классификация предприятий, сооружений и иных объектов» установлены ориентировочные СЗЗ.

Экспликация объектов приведена в таблице 40.

## Экспликация объектов

№ п/п	Наименование объекта	Ориентировочный размер СЗЗ, м	Примечание
1	2	3	4
Существующие объекты			
1	Асфальто-бетонный завод в пос. Дивья	500	Наличие существующей жилой застройки
2	Площадка «Пермнефтеглавнаб» в пос. Ярино	300	Наличие существующей жилой застройки
3	Гараж УГТ в пос. Дивья	300	Наличие существующей жилой застройки
4	АЗС-Лукойл в пос. Дивья	100	
5	Фонд скважин Ярино-Каменноложского месторождения	300	
6	Кладбище (пос. Дивья)	100	
7	Кладбище (пос. Талица)	100	
8	Кладбище (пос. Ветляны)	100	
9	Кладбище (пос. Ярино)	100	

Водоохранные зоны

В соответствии с Водным кодексом для всех водных объектов установлены водоохранные зоны, прибрежные защитные полосы и береговые полосы.

В границах водоохранных зон запрещаются:

- 1) использование сточных вод для удобрения почв;

- 2) размещение кладбищ, скотомогильников, мест захоронения отходов производства и потребления, радиоактивных, химических, взрывчатых, токсичных, отравляющих и ядовитых веществ;
- 3) осуществление авиационных мер по борьбе с вредителями и болезнями растений;
- 4) движение и стоянка транспортных средств (кроме специальных транспортных средств), за исключением их движения по дорогам и стоянки на дорогах и в специально оборудованных местах, имеющих твердое покрытие.

В границах прибрежных защитных полос наряду с установленными частью 15 статьи 65 Водного кодекса Российской Федерации ограничениями запрещаются:

- 1) распашка земель;
- 2) размещение отвалов размываемых грунтов;
- 3) выпас сельскохозяйственных животных и организация для них летних лагерей, ванн.

## Перечень водных объектов

№ п\п	Название реки	Длина водотока, км	Впадает	Ширина водоохраной зоны, м	Ширина прибрежной защитной полосы			Ширина береговой полосы, м
					Уклон, градус			
					Обратный-нулевой	До трех	Три и более	
1	2			3	4	5	6	7
1	Мутная	22	Камское вдхр.	100	30	40	50	20
2	Ветляна	15	Камское вдхр.	100	30	40	50	20
3	Большая Кривая	10	Камское вдхр.	100	30	40	50	20
4	Полазна	30	Камское вдхр.	100	30	40	50	20
5	Васькина	11	Полазна	100	30	40	50	20
6	Заозерная	10	Мутная	100	30	40	50	20
7	Талица	4	Камское вдхр.	50	50			5
8	Малая Кривая	4	Камское вдхр.	50	50			5
9	Большая Дивья	4	Камское вдхр.	50	50			5
10	Малая Дивья	6	Камское вдхр.	50	50			5
11	Сырые Ветляны	3	Ветляна	50	50			5
12	Сухая Ветляна	5	Камское вдхр.	50	50			5
13	Сухая Мутная	3	Камское вдхр.	50	50			5
14	Медвежий	5	Заозерная	50	50			5

	Лог					
--	-----	--	--	--	--	--

Кроме того, территория сельского поселения располагается на берегу Камского водохранилища, для которого установлена водоохранная зона – 200 м, прибрежная защитная полоса – 200 м и береговая полоса – 20 м.

#### Зоны санитарной охраны водных объектов и водопроводных сооружений

Источником питьевой воды являются подземные воды и поверхностные воды. Водозаборные скважины расположены в пос. Дивья – 2 шт.; пос. Кухтым – 1 шт.; дер. Ярино – 3 шт.; дер. Ветляны – 1 шт. Питьевой водой, забираемой из ручья Безымянный Лог обеспечивается часть поселка Кухтым. Проекты зон санитарной охраны для этих источников не разработаны. Настоящим проектом предусматривается установление границ I пояса ЗСО на расстоянии 50 м от водозаборов. В дальнейшем необходима разработка проектов зон санитарной охраны для всех скважин. В пределах поясов зон санитарной охраны предусматривается специальный режим эксплуатации территории, регламентирующийся СанПиН 2.1.4.111-02 «Зоны санитарной охраны источников водоснабжения и водопроводов питьевого назначения».

Для обеспечения санитарной охраны водозаборов поверхностного источника проектом предусматривается организация I пояса ЗСО в следующих границах: вверх по течению – 200 м от водозабора, вниз по течению – 100 м от водозабора, по прилегающему к водозабору берегу – 100 м от границы воды, в направлении к противоположному от водозабора берегу – вся акватория и участок противоположного берега, шириной 50 м.

В соответствии с СанПиН 2.1.4.111-02 «Зоны санитарной охраны источников водоснабжения и водопроводов питьевого назначения», для водонапорных башен



граница I пояса ЗСО устанавливается на расстоянии 10 м, для насосных станций – 15 м. Ширину санитарно-защитной полосы необходимо принять: при отсутствии грунтовых вод – не менее 10 м при диаметре водоводов до 1000 мм и не менее 20 м при диаметре водоводов более 1000 мм, при наличии грунтовых вод - не менее 50 м вне зависимости от диаметра водовода.

## Выводы по соблюдению планировочных ограничений

Анализ сложившейся на территории сельского поселения ситуации с точки зрения планировочных ограничений, накладываемых природоохранными и санитарными нормами, позволяет сделать следующие выводы:

### 1. В части соблюдения водоохранного законодательства

- в пределах водоохраной зоны р. Полазна располагаются нефтяные скважины – на уровне предприятия необходимо провести мероприятия по защите реки от стоков с территории;
- в пределах водоохраной зоны и прибрежной защитной полосы Камского водохранилища (р.Чусовая) в районе бывшего поселка Малая Дивья – проектом предлагается зарезервировать территорию для восстановления поселка, при этом на территории прибрежной защитной полосы предлагается расположить леса спортивного назначения;
- в пределах водоохраной зоны и прибрежной защитной полосы Камского водохранилища (р.Чусовая) в районе бывшего поселка Кривое располагаются огороды – проектом предлагается зарезервировать территорию для восстановления поселка, при условии благоустройства набережной и организации ливневой канализации;
- в пределах водоохраной зоны и прибрежной защитной полосы Камского водохранилища (р.Чусовая) на востоке от пос.Талица расположены огороды – проектом предлагается зарезервировать территорию для развития поселка, при условии благоустройства набережной и организации ливневой канализации;

2. В части соблюдения санитарно-защитных зон предприятий и иных объектов:

- на территориях СЗЗ площадки «Пермнефтегазснаб» в пос.Ярино и гаража УТТ в пос. Дивья расположена существующая застройка, в связи с этим требуются решения по корректировке размеров СЗЗ либо по перепрофилированию или выносу предприятий;
- на территории СЗЗ площадки Асфальтобетонного завода, в связи с чем требуется решение по корректировке размеров СЗЗ, либо по перепрофилированию или выносу предприятия
- в пределах СЗЗ площадки «Пермнефтеглавснаб» расположена водозаборная скважина питьевого водоснабжения;
- на территории СЗЗ кладбища, расположенного в районе п. Дивья, находится водозаборная скважина питьевого назначения, принадлежащая ООО «РЖД» – рекомендуется перенести водозабор;
- не выдержано минимальное расстояние от нефтепроводов до водозаборов, равное 3000 м – требуется решение по переносу водозаборов.

Перечень исходных данных и требований для разработки инженерно-технических мероприятий гражданской обороны и предупреждения чрезвычайных ситуаций



**МЧС РОССИИ**

ГЛАВНОЕ УПРАВЛЕНИЕ  
МИНИСТЕРСТВА РОССИЙСКОЙ  
ФЕДЕРАЦИИ  
ПО ДЕЛАМ ГРАЖДАНСКОЙ ОБОРОНЫ,  
ЧРЕЗВЫЧАЙНЫМ СИТУАЦИЯМ И ЛИКВИДАЦИИ  
ПОСЛЕДСТВИЙ СТИХИЙНЫХ БЕДСТВИЙ  
ПО ПЕРМСКОМУ КРАЮ  
(Главное управление МЧС России  
по Пермскому краю)

ул. Большевикская, 53 а, г. Пермь, 614990  
Телефон: 210-44-23 Факс: 212-42-52

*28.08.09 № 5937 / 2-2-7*

На № \_\_\_\_\_ от \_\_\_\_\_

Пермь  
Главному инженеру отдела  
территориального планирования  
ФГУП «Уралаэрогеодезия»  
А.А. Сурину

620062, г. Екатеринбург,  
ул. Первомайская, 74

*Сурин А.А.*

На Ваш запрос от 11.03.2009г №22/471 высылаем перечень исходных данных и требований по разделу «Инженерно-технические мероприятия гражданской обороны. Мероприятия по предупреждению чрезвычайных ситуаций гражданской обороны» в проекте:

- Генеральный план Дивьинского сельского поселения Добрянского муниципального района Пермского края;
- Генеральный план Перемского сельского поселения Добрянского муниципального района Пермского края;
- Генеральный план Сенькинского сельского поселения Добрянского муниципального района Пермского края;
- Генеральный план Висимского сельского поселения Добрянского муниципального района Пермского края
- Генеральный план Вильвинского сельского поселения Добрянского муниципального района Пермского края

Начальник управления гражданской защиты  
полковник

*[Signature]*  
В.Р. Касымов

Маслеева Л.Г.  
(236-09-48)

УРАЛАЭРОГЕОДЕЗИЯ	
Вх. №	<i>1562</i>
К-во лист.	<i>1213</i>
Дата	<i>28.08.09</i>



Перечень  
исходных данных и требований для разработки инженерно-технических мероприятий  
гражданской обороны и предупреждения чрезвычайных ситуаций, включаемых в задание на  
проектирование.

**От кого:** Главное управление  
МЧС России по Пермскому  
краю

**Кому:** ФГУП «Уралаэрогеодезия»

В соответствии с запросом ФГУП «Уралаэрогеодезия» от 11.04.2009г. №22/471 сообщаем исходные данные и требования, подлежащие учету при составлении задания по разработке раздела «Инженерно-технические мероприятия гражданской обороны. Мероприятия по предупреждению чрезвычайных ситуаций» «Генеральный план Дивьянского сельского поселения Добрянского муниципального района Пермского края»

1. Основание для выдачи задания – запрос ФГУП «Уралаэрогеодезия»
2. Разработчик ГП - ФГУП «Уралаэрогеодезия»

Для разработки ИТМ ГО в соответствии с СП 11-112-2001 г п 5.3 предусмотреть:

**а) основные положения плана гражданской обороны:**

- Группа по ГО Дивьянское сельское поселение– не категорированное сельское поселение, категорированных по ГО предприятий, организаций и учреждений на территории нет
- Указать зоны возможной опасности и загородной зоны, предусмотренные СНиП 2.01.51-90 пп 1.1-1.7; п.3.14 (в зоне возможно опасного радиоактивного заражения от г. Перми , имеющего I категорию по ГО )
- Размещение складов и баз ГСМ, складов и баз продовольствия, материально технических и прочих резервов, распределительных холодильников и баз в городских и сельских поселениях районов рассредоточения и эвакуации населения, размещение складов и баз восстановительного периода предусмотреть согласно СНиП 2.01.51-90 п.п. 3.13-3.17;

**б) основные положения планов ГО отраслей промышленности, транспорта и сельского хозяйства;**

- развитие автомобильного транспорта разработать согласно раздела 7.29 СНиП 2.01.51-90;
- защита сельскохозяйственных животных, продукции животноводства и растениеводства разработать согласно раздела 8 СНиП 2.01.51-90;

**в) расселение**

- основные положения плана эвакуации и рассредоточения населения, из г. Перми категорированного по ГО ; (население в Дивьянском сельском поселении- 2332 чел, в т.ч.:
  - п. Дивья- 1443 чел;
  - 29 км.площадка- 4 чел;
  - п. Ветляны- 125 чел;
  - п. Кухтым – 23 чел;
  - ж/д ст. Кухтым – 83 чел;
  - п. Мутная – 84 чел;
  - п. Октябрьский – 22 чел;
  - д. Родники- 2 чел;
  - п. Талица- 15 чел;
  - п Тракторный- 12 чел;
  - п. Усть-Шалашная – 41 чел;
  - пос. Ярино- 478 чел.





- перечень размещения имеющихся противорадиационных укрытий и убежищ в Дивьинском сельском поселении нет ( согласно инвентаризации на 1.01.2008 г. ЗС ГО –нет и ПРУ-нет, согласно моб плана строительство 80 ПРУ)
- в схеме размещения ПРУ произвести расчеты и внести предложения по созданию фонда ПРУ в жилом секторе для укрытия населения по месту жительства согласно СП11-112-2001 г.

**г) инженерные коммуникации:**

**Водоснабжение**

В связи с тем, что Дивьинское сельское поселение – не категорированное по ГО, но территория попадает в зону возможно опасного радиоактивного заражения от г. Перми в соответствии с требованиями СНиП 2.01.51-90 п. 4.14.4.15,4.21-4.22:

- соблюдение зон санитарной охраны источников водоснабжения;
- защита от паводковых вод канализационных коллекторов;
- возможность работы системы водоснабжения в чрезвычайных ситуациях («Инструкция по подготовке к работе систем хозяйственно-питьевого водоснабжения в ЧС» ВСН-4-90), наличие не менее 2-х источников энергопитания водозаборов, один из них автономный.

**Энергоснабжение**

Разработка согласно СНиП 2.01.51-90 раздел 5.

**Газоснабжение**

Разработка согласно СНиП 2.01.51-90 раздел 4

**Система оповещения ГО**

Разработка системы оповещения ГО производить на основании СНиП 2.01.51-90 п.6.21.(системы оповещения (сирен) нет)

4. Для разработки ИТМ по предупреждению ЧС.

**Природного характера**

Наиболее опасными природными явлениями являются: грозы, ливни с интенсивностью 30 мм/час и более; снегопады, превышающие 20 мм за 24 часа; град с диаметром частиц 20 мм; гололед с диаметром отложений более 200 мм; сильные ветра со скоростью более 20 м/сек.

**Техногенного характера**

Потенциально опасные объекты:

- фонд скважин Ярино-Каменоложского м.р -класс опасности -5; вероятность возникновения аварии 1,0E-05;
- м/нефтепровод Каменный Лог-Пермь - класс опасности- 3; длина 68 км (вся по району), Ду 426 мм; вероятность возникновения аварии 1,0E-03;
- ДНС-3 Ярино-Каменоложское м.р - класс опасности- 5; вероятность возникновения аварии – 1,64E-03;
- АЗС ЛУКОЙЛ-ПНП д. Ярино - класс опасности 4; вероятность возникновения аварии – 5,0E-07;
- газопровод отвод на ГРС №4- класс опасности -4; ; вероятность возникновения аварии-1,97E-04;
- газопровод –отвод на ГРС №32- класс опасности- 4; ; вероятность возникновения аварии-1,97E-04;
- м/газопровод Горнозаводск-Добрянка - класс опасности – 4; вероятность возникновения аварии-1,97E-04;
- ГРС №32-класс опасности- 4; ; вероятность возникновения аварии-3,24E-03;
- ж/дорога Горнозаводского направления Пермь-Углеуральская со станциями Дивья, ст. Пальники -класс 3
- а/дорога федерального значения Пермь-Березники, местного значения до пос. Дивья;
- котельные ЖКХ.

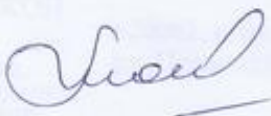


Графические материалы раздела ИТМ ГОЧС разработать согласно СП 11-112-2001 п. 5.3.6.

5. Раздел ИТМ ГОЧС разработать с грифом ДСП. Для проведения экспертизы раздел представить установленным порядком

6. Раздел ИТМ ГОЧС, перед проведением экспертизы, согласовать со специалистом ГО Добрянского муниципального района.

Главный специалист-эксперт  
отдела ИТМ, РХБ и медзащиты



Л.Г. Маслеева

I. Анализ современного состояния территории сельского поселения, проблем и направлений их развития	10
1. Местоположение и физико-географическая характеристика.....	10
2. Природно-климатическая характеристика .....	11
3. Современное использование территории .....	13
4. Объекты археологического наследия.....	14
5. Основные факторы риска возникновения чрезвычайных ситуаций.....	15
II. Обоснование вариантов решения задач территориального планирования .....	16
1. Анализ необходимости изменения границ муниципального образования и населенных пунктов .....	17
2. Численность населения .....	20
3. Анализ существующих потребностей в социальных и культурно-бытовых учреждениях население.....	24
4. Наименование отраслей, их настоящее и перспективное развитие .....	27
5. Современное состояние основных населенных пунктов.....	29
6. Обоснование задач территориального планирования .....	30
III. Перечень мероприятий по территориальному .....	32
1. Жилая зона .....	34
2. Общественно-деловые зоны .....	35
3. Развитие производственных территорий.....	35
4. Развитие транспортной инфраструктуры .....	37
5. Развитие инженерной инфраструктуры.....	38
6. Развитие социальной инфраструктуры .....	43
7. Развитие рекреационных территорий .....	44
8. Зона специального назначения .....	44
IV. Обоснование и перечень предложений по территориальному планированию, этапы их реализации .....	45
1. Планировочная организация территории сельского поселения.....	45
1.1. Развитие промышленных, коммунально-складских и специальных зон .....	46
1.2. Развитие жилых территорий .....	47
2. Организация системы социального и культурно-бытового обслуживания .....	48
3. Внешний и поселковый транспорт. Улично-дорожная сеть .....	55
3.1. Внешний транспорт .....	55
3.2. Местная улично-дорожная сеть.....	62
3.3. Инженерная подготовка территории населенных пунктов .....	63
4. Инженерное оборудование .....	64
4.1. Водоснабжение .....	64
4.2. Канализация .....	76
4.3. Санитарная очистка .....	76
4.4. Теплоснабжение.....	80
4.5. Газоснабжение .....	83
4.6. Электроснабжение .....	87
4.7. Телефонизация и радификация.....	90
4.8. Ливневая канализация .....	94

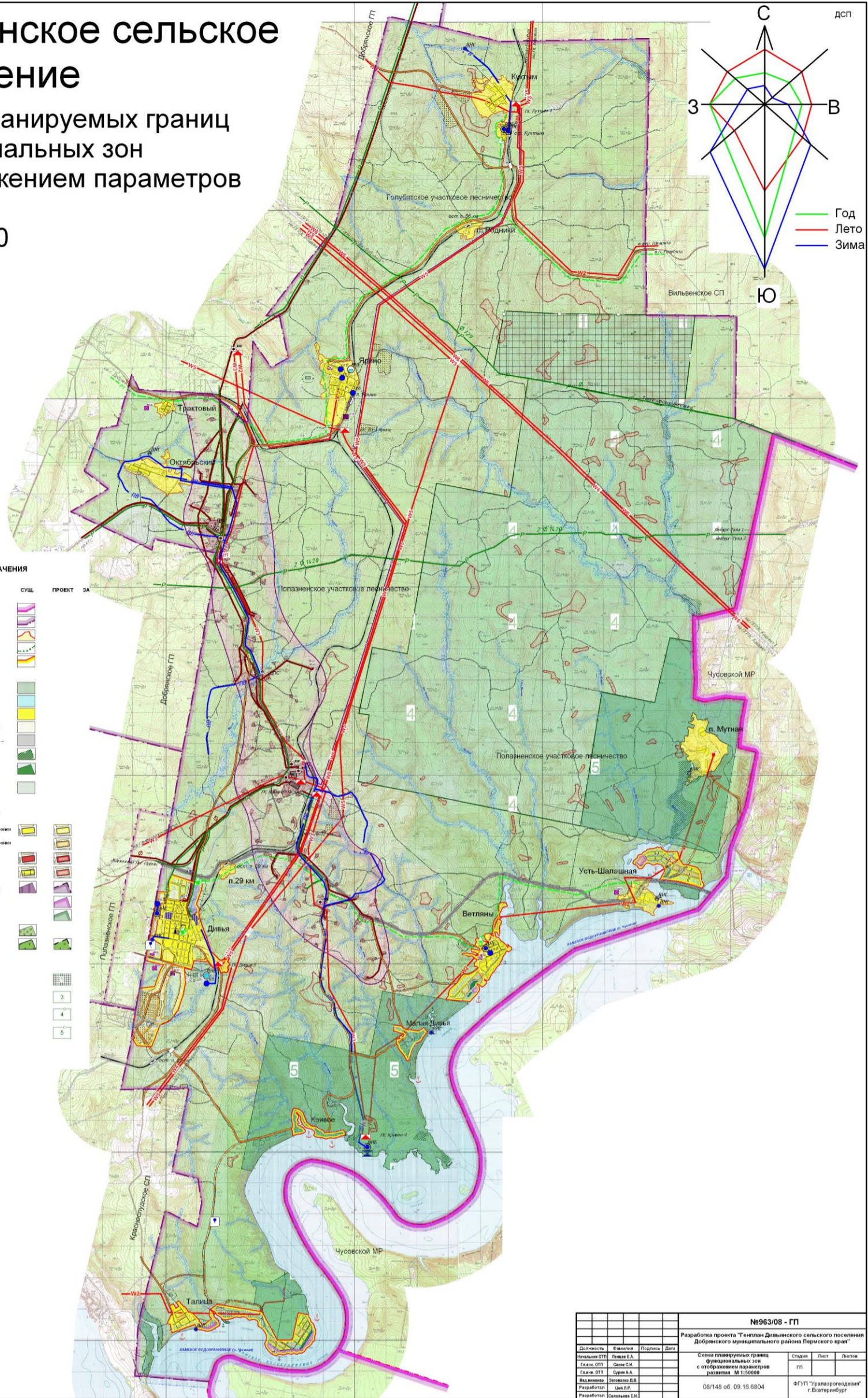
V. Перечень основных факторов риска возникновения чрезвычайных ситуаций природного и техногенного характера и охрана окружающей среды.....	97
1. Перечень основных факторов риска возникновения чрезвычайных ситуаций природного и техногенного характера.....	97
2. Охрана окружающей среды .....	106
2.1. Характер взаимодействия объекта с окружающей средой.....	106
2.1.1. Карстовые явления .....	107
2.2. Мероприятия по охране окружающей среды .....	111





# Дивьинское сельское поселение

Схема планируемых границ функциональных зон с отображением параметров развития  
М 1:50000



## УСЛОВНЫЕ ОБОЗНАЧЕНИЯ

### ГРАНИЦЫ

- Граница муниципального района
- Граница сельского поселения
- Граница населенного пункта
- Граница лесничества
- Граница населенного пункта проектная

### КАТЕГОРИИ ЗЕМЕЛЬ

- Земли лесного фонда
- Земли водного фонда
- Земли населенных пунктов
- Земли сельскохозяйственного назначения
- Земли промышленности, транспорта, связи...
- Особо охраняемые природные территории
- Леса I группы
- Незаселенные территории (луга)

### ФУНКЦИОНАЛЬНОЕ ЗОНИРОВАНИЕ

- Территории кварталов индивидуальной застройки
- Территории кварталов индивидуальной застройки
- Территории общественных центров
- Территории образовательных учреждений
- Территории промышленности и коммунально-складских объектов объектов
- Территории объектов рекреационного назначения
- Территории озеленения общего пользования
- Территории коллективных садов
- Территории кладбищ

### ВИДЫ ЛЕСОПОЛЬЗОВАНИЯ

- заготовка древесины
- заготовка недревесных лесных ресурсов
- пользование участками лесного фонда для нужд охотничьего хозяйства
- пользование участками лесного фонда для культурно-оздоровительных, туристических и спортивных целей

- СУЩ. ПРОЕКТ ЗА
- 3
- 4
- 5

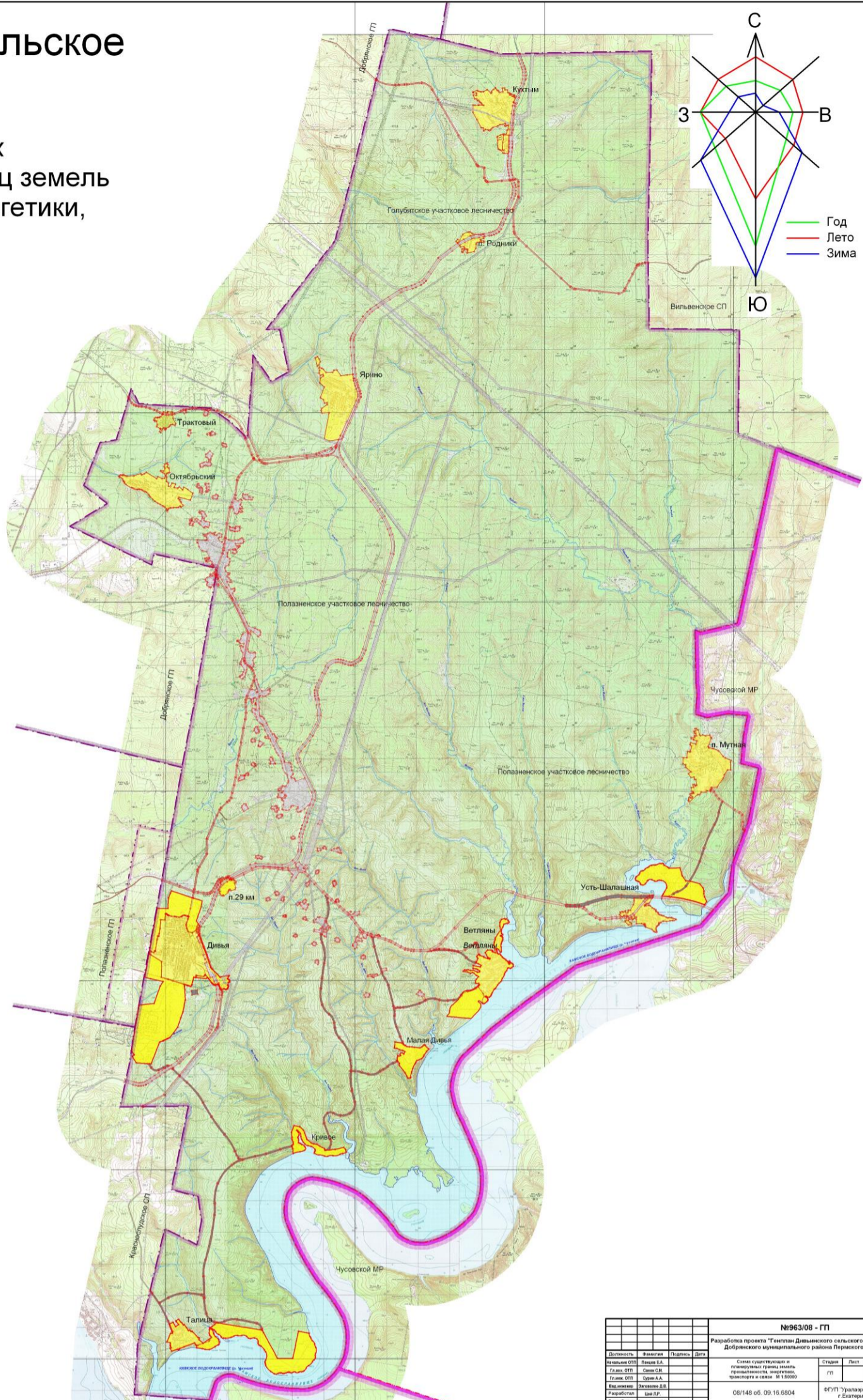
№963/08 - ГП			
Разработка проекта "Теплица Дивьинского сельского поселения Добрянского муниципального района Пермского края"			
Должность	Фамилия	Подпись	Дата
Ведущий ОП	Васильев Е.А.		
Глав. ОП	Савин С.И.		
Глав. ОП	Савин Е.А.		
Выполнено	Лыткин Д.В.		
Разработал	Цы В.Р.		
Разработал	Савельев Е.П.		
08/148 об. 09.16.6804			ФГУП "Разраусоюздорм" г. Екатеринбург
Страница	Лист	Листов	
ГП			





# Дивьинское сельское поселение

Схема существующих и планируемых границ земель промышленности, энергетики, транспорта и связи  
 М 1:50000



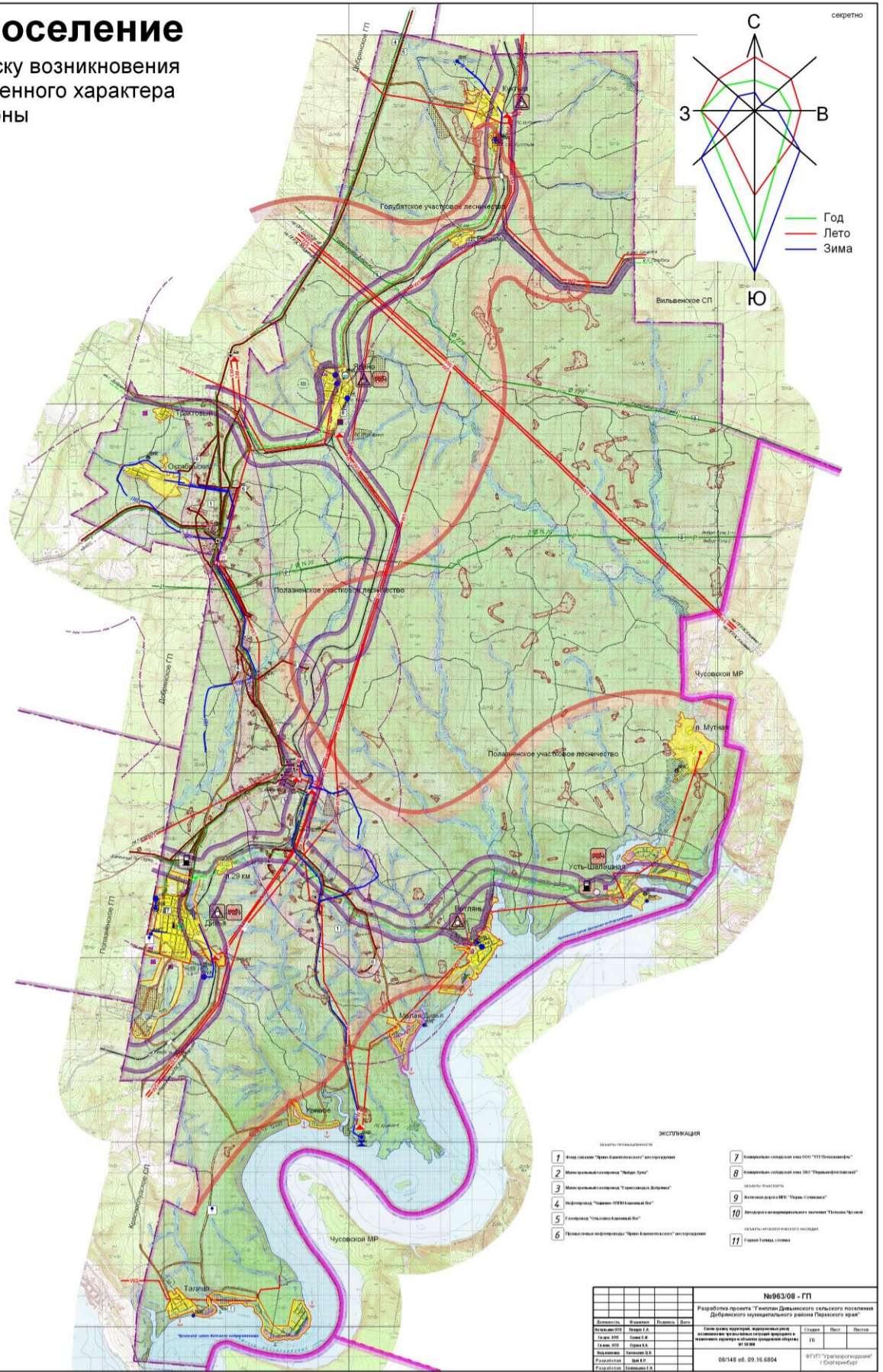
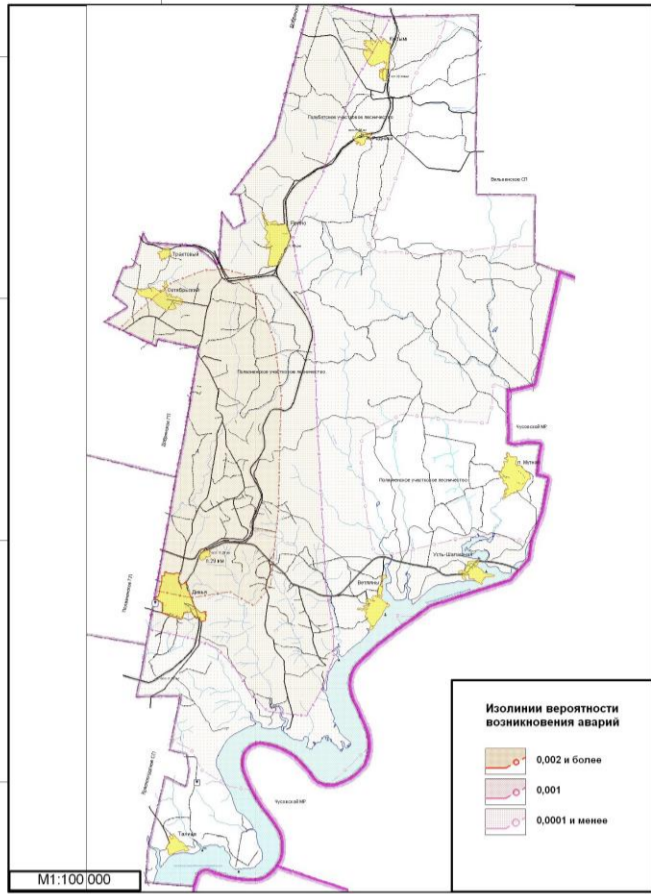
## УСЛОВНЫЕ ОБОЗНАЧЕНИЯ

- |   |  |             |               |
|---|--|-------------|---------------|
| <b>ГРАНИЦЫ</b>  |  | <b>СУЩ.</b> | <b>ПРОЕКТ</b> |
| Граница муниципального района   |  |             |               |
| Граница сельского поселения   |  |             |               |
| Граница земель  |  |             |               |
| <b>КАТЕГОРИИ ЗЕМЕЛЬ</b>   |  |             |               |
| Земли лесного фонда   |  |             |               |
| Земли водного фонда   |  |             |               |
| Земли населенных пунктов  |  |             |               |
| Земли промышленности, транспорта, связи ...   |  |             |               |
| Особо охраняемые территории   |  |             |               |
| Зоны расположения точечных земельных отводов инженерных сетей, входящих в составные земельные участки |  |             |               |

№963/08 - ГП				Разработка проекта "Генплан Дивьинского сельского поселения Добрянского муниципального района Пермского края"		
Должность	Фамилия	Подпись	Дата	Степень	Лист	Листов
Исполнитель	Левина Е.А.			Степень существующей и планируемой границ земель промышленности, энергетики, транспорта и связи - М 1:50000	ГП	
Глав. ОП	Смирнов С.В.					
Глав. ОП	Смирнов А.А.					
Разработчик	Полосин Д.В.					
Разработчик	Шваб Р.Р.			08/148 об. 09.16.6804		ФГУП "Уральское отделение" г.Екатеринбург
Разработчик	Савельева Е.А.					

# Дивьинское сельское поселение

Схема границ территорий, подверженных риску возникновения чрезвычайных ситуаций природного и техногенного характера и объектов гражданской обороны  
М1:50 000



**УСЛОВНЫЕ ОБОЗНАЧЕНИЯ**

<b>ГРАНИЦЫ</b>	<b>ОПАСНЫЕ ОБЪЕКТЫ</b>	<b>Симв. Риск. цвет.</b>
Граница муниципального района	Нефтепереработка	—
Граница сельского поселения	Газопровод магистральный	—
Граница населенного пункта	Газопровод	—
Граница лесничества	Газопровод радиальный пункт	—
<b>КАТЕГОРИИ ЗЕМЕЛЬ</b>	Автомобильная станция	—
Земли лесного фонда	<b>ЗОНЫ РИСКА ВОЗНИКНОВЕНИЯ ЧРЕЗВЫЧАЙНЫХ СИТУАЦИЙ</b>	—
Земли водного фонда	Зоны нефтедобычи	—
Земли населенных пунктов	Санитарно-защитные зоны объектов нефте- и газодобычи	—
Земли сельскохозяйственного назначения	Зоны иных объектов	—
Земли промышленности, транспорта, связи...	Граница зоны внешней безопасности чрезвычайных ситуаций на территории ГРЭС	—
Леса I группы	<b>ОБЪЕКТЫ ГРАЖДАНСКОЙ ОБОРОНЫ</b>	—
Незастроенная территория (дворы)	Выпуклоугольные укрытия	—
<b>ПЛАНИРОВОЧНЫЕ ОГРАНИЧЕНИЯ</b>	Пожарные депо	—
Водозащитные зоны	Зоны 20-минутной доступности пожарных машин	—
Прибрежная защитная полоса		
Санитарно-защитные зоны		
<b>Минимальные санитарные разрывы:</b> от магистрального газопровода до населенных пунктов от магистрального нефтепровода до населенных пунктов от магистрального нефтепровода до населенных пунктов		
<b>ОБЪЕКТЫ ТРАНСПОРТНОЙ ИНФРАСТРУКТУРЫ</b>		
Дороги с твердым покрытием		Симв. Риск. цвет. За риск. цвет.
Дороги с грунтовым покрытием		
Грунтовые дороги		

- ЭКСПЛИКАЦИЯ**
1. Земельный участок "Земельный участок"
  2. Земельный участок "Земельный участок"
  3. Земельный участок "Земельный участок"
  4. Земельный участок "Земельный участок"
  5. Земельный участок "Земельный участок"
  6. Земельный участок "Земельный участок"
  7. Земельный участок "Земельный участок"
  8. Земельный участок "Земельный участок"
  9. Земельный участок "Земельный участок"
  10. Земельный участок "Земельный участок"
  11. Земельный участок "Земельный участок"

№963/08 - ПП			
Разработка проекта "Техническое задание на проектирование границ территорий, подверженных риску возникновения чрезвычайных ситуаций природного и техногенного характера и объектов гражданской обороны"			
Вариант	Исполнитель	Сроки	Дата
Вариант 01	Исполнитель 01	Сроки 01	Дата 01
Вариант 02	Исполнитель 02	Сроки 02	Дата 02
Вариант 03	Исполнитель 03	Сроки 03	Дата 03
Вариант 04	Исполнитель 04	Сроки 04	Дата 04
Вариант 05	Исполнитель 05	Сроки 05	Дата 05
Вариант 06	Исполнитель 06	Сроки 06	Дата 06
Вариант 07	Исполнитель 07	Сроки 07	Дата 07
Вариант 08	Исполнитель 08	Сроки 08	Дата 08
Вариант 09	Исполнитель 09	Сроки 09	Дата 09
Вариант 10	Исполнитель 10	Сроки 10	Дата 10
Вариант 11	Исполнитель 11	Сроки 11	Дата 11

08/148 от 09.10.2004

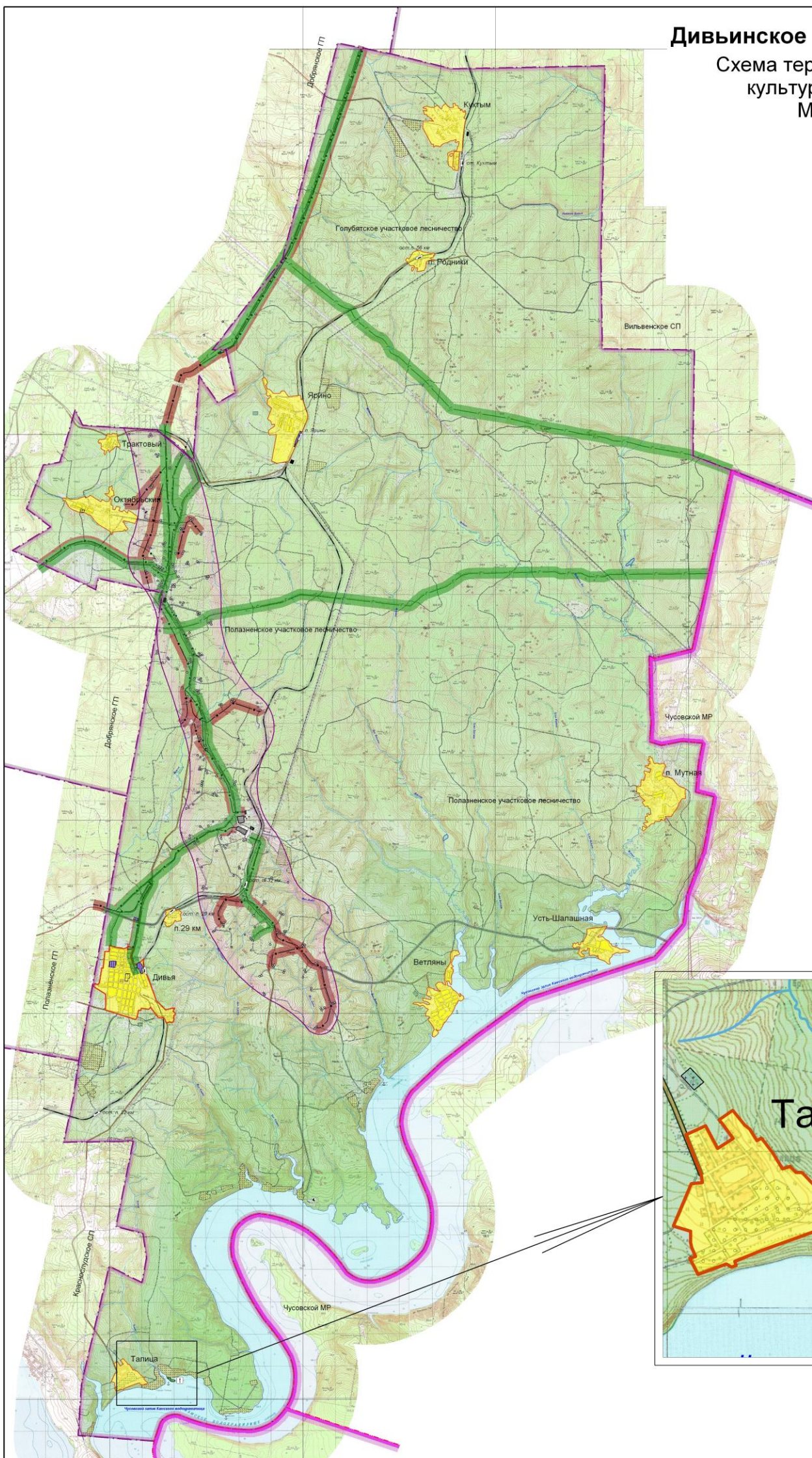
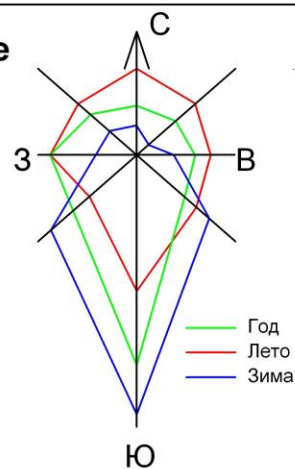
ИП "Трансформация" г. Екатеринбург



# Дивинское сельское поселение

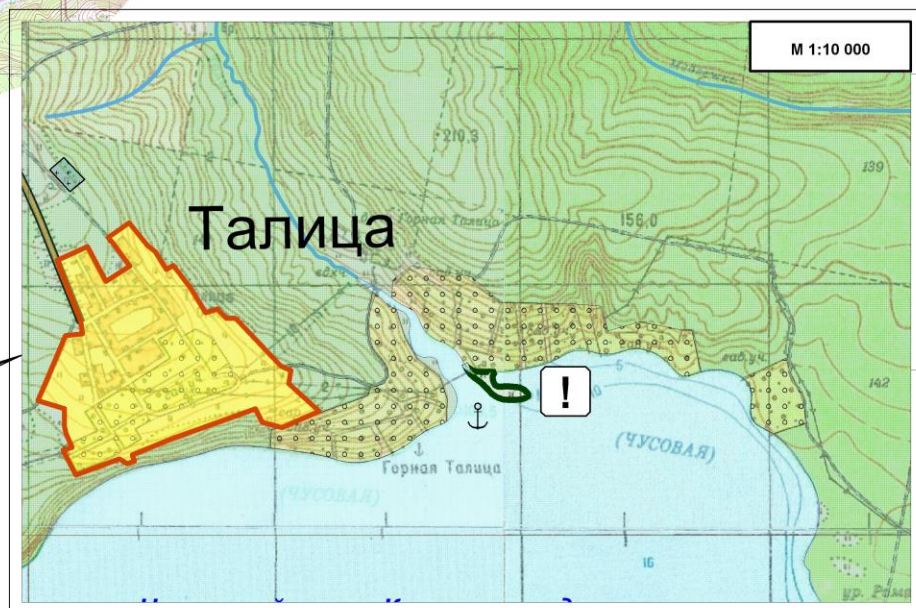
## Схема территорий объектов культурного наследия

М1:100 000



### УСЛОВНЫЕ ОБОЗНАЧЕНИЯ

- |  |   |
|--|---|
| <p><b>ГРАНИЦЫ</b></p> <ul style="list-style-type: none"> <li> Граница муниципального района</li> <li> Граница сельского поселения</li> <li> Граница населенного пункта</li> <li> Граница лесничества</li> </ul> <p><b>КАТЕГОРИИ ЗЕМЕЛЬ</b></p> <ul style="list-style-type: none"> <li> Земли лесного фонда</li> <li> Земли водного фонда</li> <li> Земли населенных пунктов</li> <li> Земли сельско-хозяйственного назначения</li> <li> Земли промышленности, транспорта, связи ...</li> <li> Особо охраняемые территории</li> <li> Леса I группы</li> <li> Незалесенные территории (луга)</li> </ul> <p><b>ОБЪЕКТЫ ИНЖЕНЕРНОЙ И ТРАНСПОРТНОЙ ИНФРАСТРУКТУРЫ</b></p> <ul style="list-style-type: none"> <li> Дороги с твердым покрытием</li> <li> Дороги с гравийным покрытием</li> <li> Грунтовые дороги</li> <li> Железные дороги</li> <li> Электрические подстанции</li> <li> Компрессорные и газораспределительные станции</li> <li> Скважины</li> <li> Газопровод</li> <li> Нефтепровод</li> <li> Воздушная ЛЭП низкого напряжения</li> <li> Воздушная ЛЭП высокого напряжения</li> </ul> | <p><b>ФУНКЦИОНАЛЬНОЕ ЗОНИРОВАНИЕ</b></p> <ul style="list-style-type: none"> <li> Территории кварталов индивидуальной застройки</li> <li> Территории общественных центров</li> <li> Территории образовательных учреждений</li> <li> Территории промышленных и коммерческо-сервисных объектов объектов</li> <li> Территории коллективных садов</li> <li> Пашни</li> <li> Территории кладбищ</li> </ul> <p><b>ПЛАНИРОВОЧНЫЕ ОГРАНИЧЕНИЯ</b></p> <ul style="list-style-type: none"> <li> Водоохранные зоны</li> <li> Санитарно-защитные зоны</li> <li> Зоны нефтянодобычи</li> </ul> <p><b>ОБЪЕКТЫ АРХЕОЛОГИЧЕСКОГО НАСЛЕДИЯ</b></p> <ul style="list-style-type: none"> <li> Горная Талица, стовпика</li> </ul> |
|--|---|



				№964/08 - ГП		
				Дивинское сельское поселение		
				Добрянского муниципального района		
				Пермского края		
Должность	Фамилия	Подпись	Дата	Разработка проекта "Генплан Дивинского сельского поселения Добрянского муниципального района Пермского края" Схема территорий объектов культурного наследия М1:100 000	Стр. 1 Лист 1 Листа 1	ФГУП "Уралгипрогеодезия" г. Екатеринбург
Исполнитель	Иванов И.А.					
Гл. инж. ОПБ	Смирнов С.В.					
Гл. инж. ОПБ	Смирнов А.А.					
Выполнитель	Смирнов Д.В.					
Разработчик	Шелест И.П.					
Разработчик	Савельев Е.В.					